



รายงานประจำปี 2562

Annual Report 2019

คณะแพทยศาสตร์ มหาวิทยาลัยบูรพา

Faculty of Medicine

Burapha University





คณะแพทยศาสตร์

มหาวิทยาลัยบูรพา

Faculty of Medicine

Burapha University

รายงานประจำปี 2562

Annual Report 2019

สารบัญ

| | |
|---|----|
| สารจากคณบดีคณะแพทยศาสตร์ | 2 |
| โครงสร้างองค์การ (Organization Profile) | 3 |
| ปรัชญา วิสัยทัศน์ พันธกิจ ค่านิยมองค์กร เป้าประสงค์ ประเด็นยุทธศาสตร์ | 4 |
| โครงสร้างองค์กรคณะแพทยศาสตร์ มหาวิทยาลัยบูรพา | 5 |
| โครงสร้างการบริหารคณะแพทยศาสตร์ มหาวิทยาลัยบูรพา | 6 |
| คณาจารย์ / บุคลากร | 14 |
| งบประมาณ | 22 |
| ผลการดำเนินงาน | |
| ● บุคลากรดีเด่นคณะแพทยศาสตร์ | 25 |
| ● ด้านการผลิตบัณฑิต | 28 |
| ● ด้านงานกิจการนิสิต | 30 |
| ● ด้านงานวิจัย | 35 |
| ● ด้านการบริการวิชาการ | 42 |
| ● ด้านการบริการทางการแพทย์ | 52 |
| ● ด้านการทำนุบำรุงศิลปะและวัฒนธรรม | 53 |
| กิจกรรมสำคัญของคณะแพทยศาสตร์ | 54 |

สารจากคณบดีคณะแพทยศาสตร์

“เอกลักษณ์ใหม่ของคุณคณะแพทยศาสตร์ มหาวิทยาลัยบูรพา คือ “คณะแพทยศาสตร์แห่งความเป็นเลิศด้านเวชศาสตร์ การเดินทางและท่องเที่ยว” (Faculty of Medicine for Travel and Tourism Medicine Excellency)”



รายงานประจำปีฉบับ 2562 นี้ เป็นการรวบรวมการปฏิบัติงาน ผลการเปลี่ยนแปลง พัฒนาการดำเนินงานด้านต่าง ๆ ของปีที่ผ่านมา คณะแพทยศาสตร์ มหาวิทยาลัยบูรพา ได้สร้างเอกลักษณ์ใหม่ให้แก่องค์กร คือ “คณะแพทยศาสตร์แห่งความเป็นเลิศด้านเวชศาสตร์การเดินทางและท่องเที่ยว” (Faculty of Medicine for Travel and Tourism Medicine Excellency) เนื่องด้วยคณะแพทยศาสตร์เป็นคณะแพทย์แห่งแรกในภาคตะวันออก และจังหวัดชลบุรีก็มุ่งเน้นทางด้านการท่องเที่ยว อีกหนึ่งสิ่งที่เราต้องเร่งดำเนินการ คือการพัฒนาโรงพยาบาลมหาวิทยาลัยบูรพาเป็นโรงพยาบาลระดับตติยภูมิ ขนาดโรงพยาบาล 400 เตียง เพื่อรองรับการเรียนการสอนชั้นคลินิกของนิสิตแพทย์ และขยายจำนวนการรับนิสิตแพทย์เพิ่มมากขึ้น

อีกหนึ่งความภาคภูมิใจของเรา คือคณะแพทยศาสตร์ มหาวิทยาลัยบูรพา ได้ผ่านการคัดเลือกให้เข้าร่วมโครงการ EdPEX 200 รุ่นที่ 6 จากคณะกรรมการพัฒนาคุณภาพการศึกษาสู่ความเป็นเลิศ แต่เราก็ต้องพัฒนาศักยภาพขึ้นไปอีกเรื่อยๆ เพราะเรายังมีเป้าหมายอื่นๆ เช่น รางวัลการบริหารสู่ความเป็นเลิศ (Thailand Quality Class : TQC) รออยู่

คุณลักษณะของนิสิตแพทย์และบุคลากรที่พึงประสงค์ คือต้องการให้เป็นคนเก่ง คนดี และเป็นคนที่มีความสุขตามบริบทในการใช้ชีวิตของเรา เป็นคนที่มีจิตอาสา มีความรับผิดชอบต่อสังคมได้เป็นอย่างดี

ผมในฐานะตัวแทนผู้บริหาร คณะแพทยศาสตร์ มหาวิทยาลัยบูรพา ขอขอบคุณทุกท่านที่ทุ่มเทแรงกาย แรงใจ และความสามัคคีของทุกท่าน ที่ทำให้องค์กรประสบความสำเร็จ ในการพัฒนาคณะแพทยศาสตร์อย่างต่อเนื่องและยั่งยืน

(รองศาสตราจารย์ นายแพทย์พิสิษฐ์ พิริยาพรรณ)
คณบดีคณะแพทยศาสตร์ มหาวิทยาลัยบูรพา

โครงสร้างองค์การ (Organization Profile)

คณะแพทยศาสตร์ มหาวิทยาลัยบูรพา ตั้งขึ้นเมื่อวันที่ 2 กันยายน พ.ศ. 2545 เป็นคณะแพทยศาสตร์แห่งแรกในภาคตะวันออกเฉียงเหนือ โดยมีจุดมุ่งหมายที่มุ่งเน้นการผลิตแพทย์ให้เหมาะสมต่อระบบบริการทางการแพทย์และสาธารณสุขของประเทศ เป็นแพทย์ที่มีคุณภาพตามเกณฑ์มาตรฐานผู้ประกอบการวิชาชีพเวชกรรมของแพทยสภาเทียบเท่ามาตรฐานสากล มีความรู้ความสามารถและเจตคติที่จะปฏิบัติงานในชนบทได้เป็นอย่างดี มีความสามารถในการทำวิจัยด้านการแพทย์และสาธารณสุขซึ่งศิลปวัฒนธรรมไทย เปิดรับนิสิตรุ่นที่ 1 ตั้งแต่ปีการศึกษา 2550 จำนวนรุ่นละ 32 คน คณะแพทยศาสตร์ผ่านการตรวจประเมินคุณภาพการศึกษาภายใน และผ่านการรับรองจากคณะกรรมการแพทยสภาอย่างต่อเนื่อง โดยให้เปิดรับนิสิตเพิ่มในปีการศึกษา 2553 เป็นรุ่นละ 48 คน และพัฒนาปรับปรุงหลักสูตรแพทยศาสตรบัณฑิต ฉบับปรับปรุง พ.ศ. 2555 ตามกรอบมาตรฐานคุณวุฒิระดับอุดมศึกษาแห่งชาติ มีโรงพยาบาลมหาวิทยาลัยบูรพา ขนาด 160 เตียง ซึ่งในปีงบประมาณ พ.ศ. 2557 ได้รับการจัดสรรงบประมาณเพื่อพัฒนาศักยภาพให้เป็นโรงพยาบาล 400 เตียง รองรับการจัดการศึกษาชั้นคลินิกและเป็นโรงพยาบาลโรงเรียนแพทย์ ปัจจุบันมีบัณฑิตแพทย์สำเร็จการศึกษา ทั้งสิ้น 6 รุ่น โดยในปีการศึกษา 2557 หลักสูตรแพทยศาสตรมหาบัณฑิต มหาวิทยาลัยบูรพา ได้รับการรับรองหลักสูตรตามเกณฑ์มาตรฐานโรงเรียนแพทย์ในระดับนานาชาติ (World Federation for Medical Education : WFME) โดยเป็นโรงเรียนแพทย์แห่งแรกที่ได้รับการรับรอง และเมื่อวันที่ 21 สิงหาคม พ.ศ. 2562 คณะแพทยศาสตร์ ผ่านการคัดเลือกให้เข้าร่วมโครงการ EdPEX200 (เกณฑ์คุณภาพการศึกษาเพื่อการดำเนินการที่เป็นเลิศ) รุ่นที่ 6

ลักษณะองค์การ

คณะแพทยศาสตร์ มหาวิทยาลัยบูรพา
ก่อตั้งขึ้นเมื่อวันที่ 2 กันยายน 2545



เป็นคณะแพทยศาสตร์
แห่งแรก ในภาคตะวันออกเฉียงเหนือ



มุ่งเน้นการผลิตแพทย์
ให้เหมาะสมต่อระบบบริการ
ทางการแพทย์และสาธารณสุข
ของประเทศไทย

ปรัชญา วิสัยทัศน์ พันธกิจ ค่านิยมองค์กร เป้าประสงค์ ประเด็นยุทธศาสตร์

ปรัชญาหลักสูตรแพทยศาสตรบัณฑิต

มุ่งเน้นการผลิตแพทย์ให้เหมาะสมต่อระบบบริการทางการแพทย์และสาธารณสุขของประเทศ โดยเฉพาะภูมิภาคตะวันออกมีคุณภาพตามเกณฑ์มาตรฐานผู้ประกอบการวิชาชีพเวชกรรมของแพทยสภา เทียบเท่ามาตรฐานสากล มีความรู้ความสามารถและเจตคติที่จะปฏิบัติงานในชนบทได้เป็นอย่างดี และธำรงไว้ซึ่งศิลปวัฒนธรรมไทย

วิสัยทัศน์

“คณะแพทยศาสตร์มาตรฐานสากล ที่มีความเป็นเลิศด้านเวชศาสตร์การเดินทางและท่องเที่ยว”

พันธกิจ

1. การผลิตบัณฑิตแพทย์และบุคลากรทางการแพทย์
2. การพัฒนาคุณภาพการวิจัยและให้บริการวิชาการ
3. การพัฒนาคุณภาพด้านการบริการทางการแพทย์
4. การมีส่วนร่วมและความรับผิดชอบต่อสังคม

ค่านิยมองค์กร คือ ACTIVE

| | |
|---------------------------------------|-------------------|
| A ---> Achievement | มุ่งผลสัมฤทธิ์ |
| C ---> Continuous Quality Improvement | คิดพัฒนา |
| T ---> Teamwork | ประชาร่วมใจ |
| I ---> Innovation | สร้างสรรค์งานใหม่ |
| V ---> Volunteer | ใจอาสา |
| E ---> Ethics | มีจรรยาวิชาชีพ |

เป้าประสงค์

1. พัฒนาหลักสูตรและทักษะของผู้เรียนให้ได้ตามเกณฑ์มาตรฐานสากลและที่มีความเป็นเลิศด้านเวชศาสตร์การเดินทางและท่องเที่ยว
2. ส่งเสริมและสนับสนุนการดำเนินการวิจัย นวัตกรรม หรือผลงานในรูปแบบอื่น ๆ ไปสู่การใช้ประโยชน์ และการบริการวิชาการ
3. ส่งเสริมและพัฒนาคุณภาพการบริการทางการแพทย์ ที่มีความโดดเด่นด้านเวชศาสตร์การเดินทางและท่องเที่ยว
4. มีส่วนร่วม สนับสนุน และรับผิดชอบต่อสังคม
5. ส่งเสริมและพัฒนาคุณภาพบุคลากร
6. พัฒนาการบริหารจัดการที่มีความเป็นเลิศตามเกณฑ์รางวัลคุณภาพแห่งชาติ

ประเด็นยุทธศาสตร์

1. การพัฒนาคุณภาพบัณฑิต
2. การพัฒนาคุณภาพการวิจัยและการบริการวิชาการ
3. การพัฒนาคุณภาพด้านการบริการทางการแพทย์
4. การมีส่วนร่วม และความรับผิดชอบต่อสังคม
5. การพัฒนาศักยภาพของบุคลากร
6. การพัฒนาบริหารจัดการที่มีความเป็นเลิศ

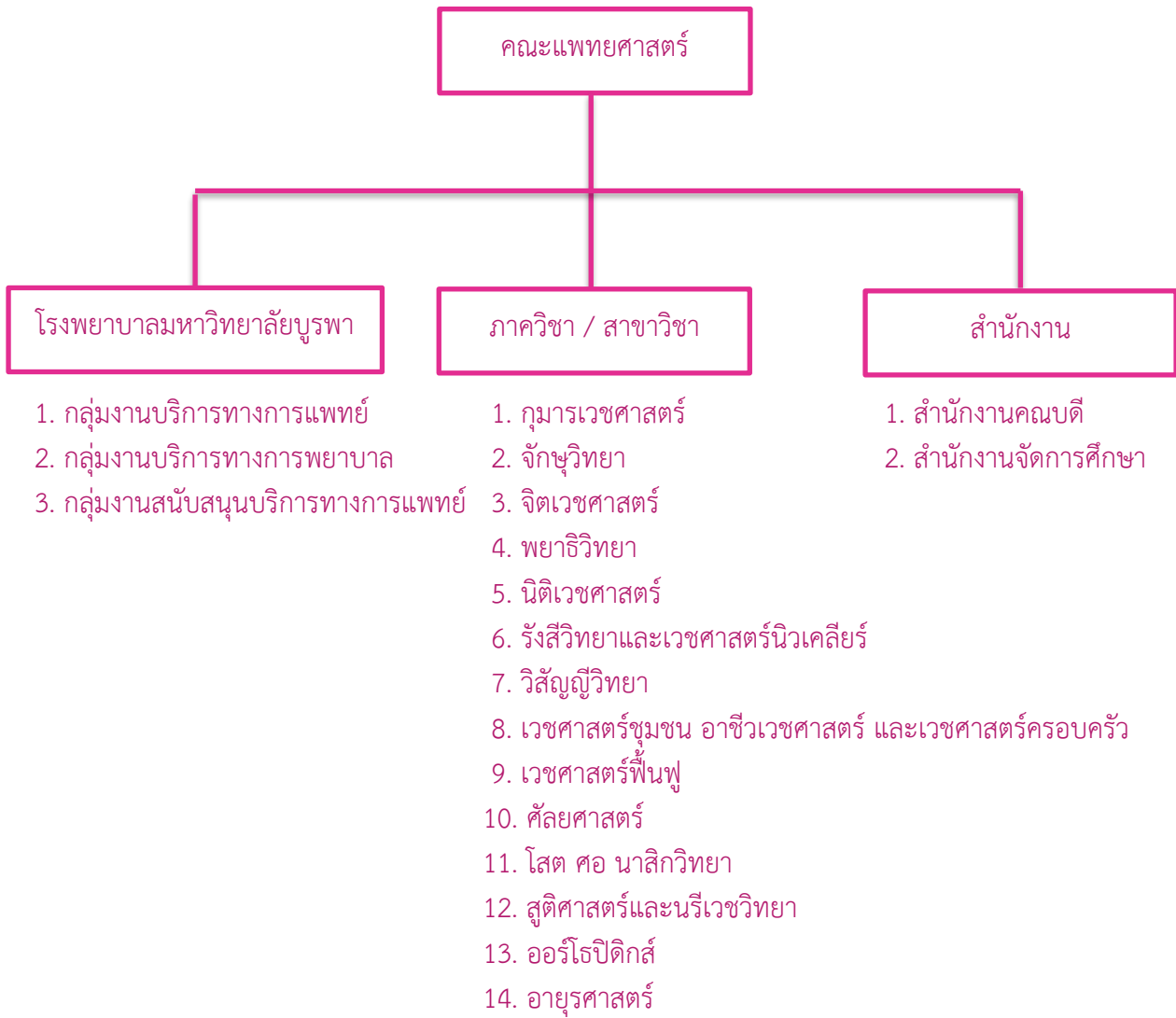
แผนยุทธศาสตร์เพื่อการพัฒนาสู่ความเป็นเลิศ ปีการศึกษา พ.ศ. 2560 – 2563

คณะแพทยศาสตร์ มหาวิทยาลัยบูรพา

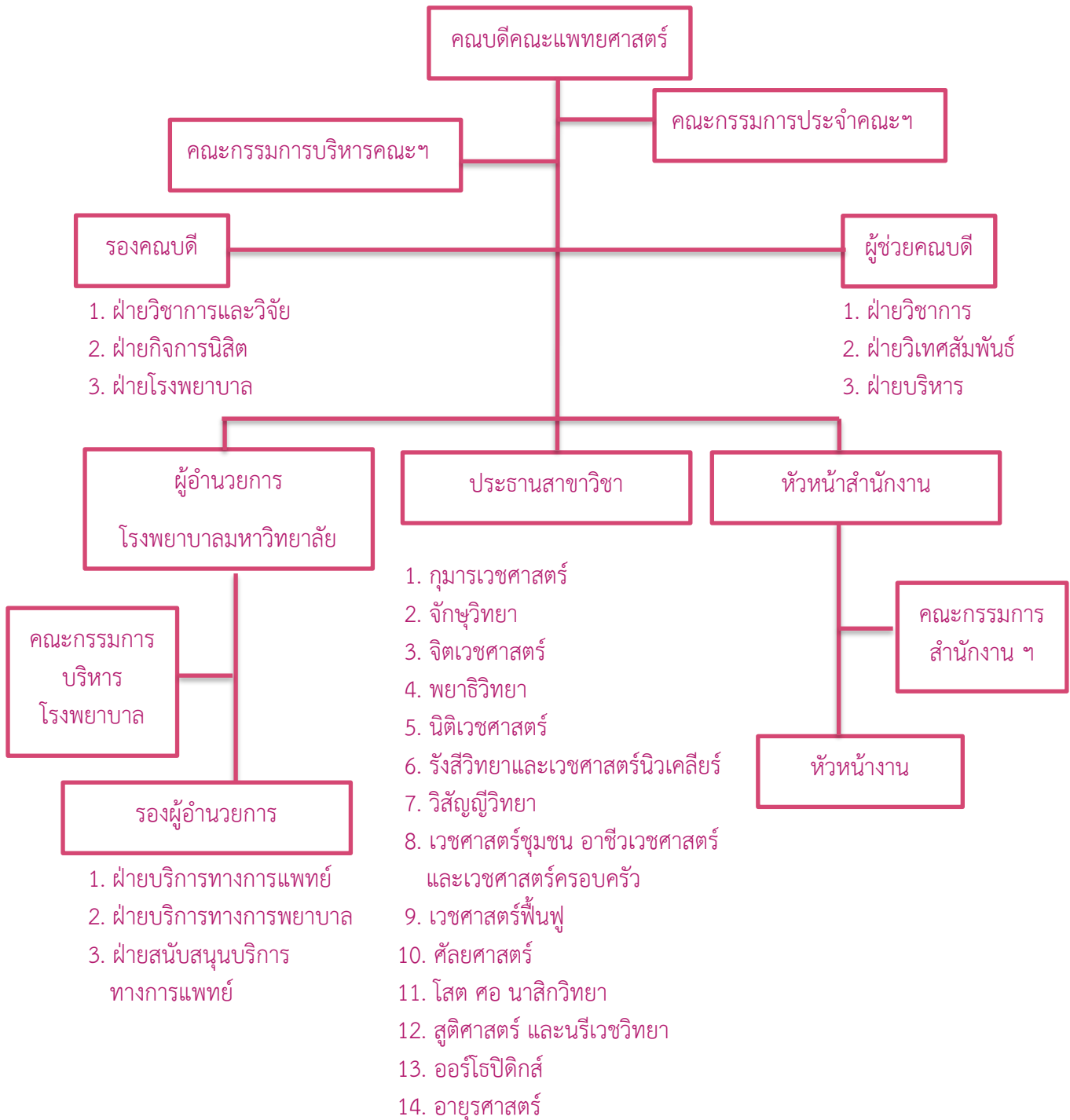
| วิสัยทัศน์ | | | | | | | |
|--|---|--|---|--|-------------------------------|---|--------------------------------|
| คณะแพทยศาสตร์มาตรฐานสากล ที่มีความเป็นเลิศด้านเวชศาสตร์การเดินทางและท่องเที่ยว | | | | | | | |
| พันธกิจ | ผลิตบัณฑิตแพทย์และบุคลากรทางการแพทย์ | | วิจัยและให้บริการวิชาการ | | ให้บริการทางการแพทย์ | | มีส่วนร่วมและรับผิดชอบต่อสังคม |
| ประเด็นยุทธศาสตร์ | การพัฒนาคุณภาพบัณฑิต | การพัฒนาคุณภาพการวิจัยและการบริการวิชาการ | การพัฒนาคุณภาพด้านการบริการทางการแพทย์ | การมีส่วนร่วมและความรับผิดชอบต่อสังคม | การพัฒนาศักยภาพของบุคลากร | การพัฒนาบริหารจัดการที่มีความเป็นเลิศ | |
| เป้าประสงค์ | พัฒนาหลักสูตรและทักษะของผู้เรียนให้ได้ตามเกณฑ์มาตรฐานสากลและที่มีความเป็นเลิศด้านเวชศาสตร์การเดินทางและท่องเที่ยว | ส่งเสริมและสนับสนุนการดำเนินการวิจัย นวัตกรรม หรือ ผลงานในรูปแบบอื่น ๆ ไปสู่การใช้ประโยชน์ และการบริการวิชาการ | ส่งเสริมและพัฒนาคุณภาพการบริการทางการแพทย์ ที่มีความโดดเด่นด้านเวชศาสตร์การเดินทางและท่องเที่ยว | มีส่วนร่วม สนับสนุน และรับผิดชอบต่อสังคม | ส่งเสริมและพัฒนาคุณภาพบุคลากร | พัฒนาการบริหารจัดการที่มีความเป็นเลิศตามเกณฑ์รางวัลคุณภาพแห่งชาติ | |

| ลูกค้ำ | พัฒนาระบบการจัดการเรียนการสอนและทักษะของผู้เรียนให้ได้ตามมาตรฐานสากล | | วิจัย สร้างองค์ความรู้ เทคโนโลยี นวัตกรรมที่ตอบสนองความต้องการของชุมชน สังคมและประเทศ และนำไปใช้ประโยชน์ โดยเฉพาะด้านเวชศาสตร์การเดินทางและท่องเที่ยวที่มีความเป็นเลิศ | | | | สร้างเครือข่ายความร่วมมือด้านบริการวิชาการแบบมีส่วนร่วมกับทุกภาคส่วน | | พัฒนาผลิตภัณฑ์และบริการที่มีคุณภาพสอดคล้องกับ EEC | |
|------------------|--|---|--|--|--|--|--|---|--|--|
| กระบวนการภายใน | สร้างและพัฒนาหลักสูตรระดับปริญญาตรีและหลังปริญญา มาตรฐานสากล | สร้างและพัฒนาหลักสูตรระยะสั้น สอดคล้องกับ EEC | สร้างระบบสนับสนุนพื้นฐานสำหรับการทำวิจัยและนวัตกรรมแบบครบวงจร | พัฒนาระบบการบริหารจัดการด้านบริการวิชาการให้คล่องตัวและมีประสิทธิภาพ | เสริมสร้างความรับผิดชอบต่อสังคมอย่างยั่งยืน | สร้างความผูกพันของบุคลากร และบรรยากาศในการทำงาน อย่างยั่งยืน | เสริมสร้างสุขภาพและความปลอดภัยในการทำงานตามมาตรฐาน | พัฒนาระบบการสื่อสารและลูกค้ำสัมพันธ์ และการสร้างภาพลักษณ์องค์กรอย่างมีประสิทธิภาพ | ส่งเสริมธรรมาภิบาลและการบริหารจัดการที่มีประสิทธิภาพ | ขับเคลื่อนองค์กรด้วยระบบสารสนเทศที่มีประสิทธิภาพ |
| เรียนรู้และพัฒนา | สร้างความร่วมมือกับมหาวิทยาลัยและองค์กรชั้นนำทั้งในและต่างประเทศ | | ส่งเสริมการพัฒนาและสร้างความเข้มแข็งของคู่ความร่วมมือ | | ส่งเสริมการพัฒนาทักษะการใช้ชีวิตที่เหมาะสมกับบรรทัดฐานของสังคมไทยตามหลักปรัชญาของเศรษฐกิจพอเพียง | | พัฒนาสมรรถนะบุคลากรอย่างมีประสิทธิภาพสูง | | เพิ่มระดับความเชี่ยวชาญในการให้บริการทางการแพทย์ | |
| การเงิน | บริหารการเงินอย่างยั่งยืน | | | | สร้างรายได้เพิ่มอย่างมีประสิทธิภาพและประสิทธิผล | | | | | |

โครงสร้างองค์กร คณะแพทยศาสตร์ มหาวิทยาลัยบูรพา



โครงสร้างการบริหาร คณะแพทยศาสตร์ มหาวิทยาลัยบูรพา



คณะกรรมการประจำ คณะแพทยศาสตร์
ประธานกรรมการ



รศ.นพ.พิสิษฐ์ พิริยาพรรณ
กรรมการผู้ทรงคุณวุฒิ



นายคมสัน เอกชัย



นายสุรชัย ชัยตระกูลทอง



นายณรงค์ชัย คุณปลื้ม



นายวิวัฒน์ พัฒนสิน

กรรมการโดยตำแหน่ง



ผศ.นพ.ทวีลาภ ตันสวัสดิ์
(รองคณบดีฝ่ายวิชาการและวิจัย)



นพ.สุริยา โปร่งน้ำใจ
(รองคณบดีฝ่ายโรงพยาบาล)



ผศ.พญ.ลักษณาพร กรุงไกรเพชร
(รองคณบดีฝ่ายกิจการนิสิต)

กรรมการประเภทผู้แทนคณาจารย์เต็มเวลาภายในคณะ



ผศ.พญ.รรมร แยมประทุม



นพ.ปราการ ทัตติยกุล



นพ.อนุเทพ บูรมิ

กรรมการประเภทผู้แทนประจำสาขาวิชา



ผศ.นพ.กิตติ กรุงไกรเพชร
ประธานสาขาวิชา
(สูติศาสตร์และนรีเวชวิทยา)



พญ.เพ็ญมาศ สีระวงษ์ชิตระกุล
ประธานสาขาวิชา
(โสต ศอ นาสิกวิทยา)



นพ.สันติชัย ดินชุไท
ประธานสาขาวิชา
(ศัลยศาสตร์)



นพ.พร้อมพงศ์ อนุชิตชาญชัย
ประธานสาขาวิชา
(ออร์โธปิดิกส์)

ผู้ช่วยเลขานุการ



ดร.सरर กลิ่นวิจิต (หัวหน้าสำนักงานคณบดี)

คณะกรรมการบริหาร คณะแพทยศาสตร์



ผศ.นพ.พิศิษฐ์ พิริยาพรรณ
คณบดีคณะแพทยศาสตร์



ผศ.นพ.ทวีลาภ ตันสวัสดิ์
(รองคณบดีฝ่ายวิชาการและวิจัย)



นพ.สุริยา โปรงน้ำใจ
(รองคณบดีฝ่ายโรงพยาบาล)



ผศ.พญ.ลักขณาพร กรุงไกรเพชร
(รองคณบดีฝ่ายกิจการนิสิต)



นพ.ปราการ ทัดติยกุล
ผู้ช่วยคณบดีฝ่ายวิชาการและวิจัย



พญ.กฤษฎา จีระวงศ์พานิช
ผู้ช่วยคณบดีฝ่ายวิเทศสัมพันธ์



ดร.เวรกา กลิ่นวิจิต
ผู้ช่วยคณบดีฝ่ายบริหาร



ศ. (พิเศษ) นพ.สุจินต์ อึ้งถาวร
อาจารย์ผู้มีความรู้ความสามารถพิเศษ



รศ.พญ.สมจิต พงกษะรัตนนถ์
อาจารย์ผู้มีความรู้ความสามารถพิเศษ



ผศ.พญ.ศรสุภา ลิ้มเจริญ
รองผู้อำนวยการฝ่ายบริการการแพทย์



พญ.ผกาพรรณ ดินชูไท
รองผู้อำนวยการฝ่ายประกันคุณภาพโรงพยาบาล



นพ.อนุเทพ บุรมิ
รองผู้อำนวยการฝ่ายบริการสนับสนุนทางการแพทย์



น.ส.วัลลภา พ่วงชำ
รองผู้อำนวยการฝ่ายบริการการพยาบาล



นางกฤษณา นรนาพันธ์
ผู้ช่วยผู้อำนวยการฝ่ายประกันคุณภาพโรงพยาบาล



นายสัตย์ลักษณะ จันทรประเสริฐ
ผู้ช่วยผู้อำนวยการฝ่ายบริหาร



ผศ.นพ.ทวีลาภ ตันสวัสดิ์
ประธานสาขาวิชา
กุมารเวชศาสตร์



ผศ.พญ.ลักษณาพร กรุงไกรเพชร
ประธานสาขาวิชา
จักษุวิทยา



ผศ.นพ.กฤติน กิตติกรชัยชาญ
ประธานสาขาวิชา
วิสัญญีวิทยา



ผศ.นพ.กิตติ กรุงไกรเพชร
ประธานสาขาวิชา
สูติศาสตร์และนรีเวชวิทยา



นพ.สันติชัย ดินชูไท
ประธานสาขาวิชา
ศัลยศาสตร์



พญ.รัชนิพร ชื่นสุวรรณ
ประธานสาขาวิชา
อายุรศาสตร์



ผศ.พญ.มยุรี พิทักษ์ศิลป์
ประธานสาขาวิชา
เวชศาสตร์ชุมชน อาชีวเวชศาสตร์
และเวชศาสตร์ครอบครัว



พญ.กัญญา เลิศเกียรติกร
ประธานสาขาวิชา
จิตเวชศาสตร์



นพ.พร้อมพงศ์ อนุชิตชาญชัย
ประธานสาขาวิชา
ออร์โธปิดิกส์



พญ.จาร์วรรณ กิตติวารุฒิ
ประธานสาขาวิชา
เวชศาสตร์ฟื้นฟู



ผศ.พญ.ศรสุภา ลิ้มเจริญ
ประธานสาขาวิชา
รังสีวิทยาและเวชศาสตร์นิวเคลียร์



พญ.เพ็ญมาศ ธีระวณิชตระกูล
ประธานสาขาวิชา
โสต ศอ นาสิกวิทยา



ดร.सरर กลิ่นวิชิต
หัวหน้าสำนักงานคณบดี

คณาจารย์ / บุคลากร

ปีงบประมาณ พ.ศ. 2562 คณะแพทยศาสตร์ ได้ดำเนินการปรับปรุงและพัฒนาคุณภาพทางการศึกษา ซึ่งเป็นบทบาทสำคัญของการดำเนินกิจกรรมทางการศึกษา ปัจจัยที่สำคัญในการพัฒนาคือ บุคลากร ซึ่งเป็นตัวจักรสำคัญในการขับเคลื่อนองค์กรให้เกิดความก้าวหน้า และการบรรลุภารกิจที่ตั้งไว้ ณ วันที่ 30 กันยายน พ.ศ. 2562 มีจำนวน บุคลากรทั้งหมด 648 คน โดยเป็น อาจารย์จำนวน 75 คน และ บุคลากรสายสนับสนุน จำนวน 573 คน

| คณาจารย์คณะแพทยศาสตร์ | | |
|---|--|--|
| รายนามคณาจารย์ สังกัดสำนักงานการศึกษา คณะแพทยศาสตร์ | | |
| ลำดับ | ชื่อ-สกุล | เชี่ยวชาญเฉพาะทาง |
| คณบดี | | |
| 1 | รองศาสตราจารย์ นายแพทย์พิสิษฐ์ พิริยาพรณ | วุฒิบัตร สาขาเวชปฏิบัติทั่วไป อนุมัติบัตร สาขาเวชศาสตร์ครอบครัว |
| ที่ปรึกษาคณบดีคณะแพทยศาสตร์ | | |
| 2 | ศาสตราจารย์ นายแพทย์ศาสตรี เสาวคนธ์ | วุฒิบัตร สาขาเวชศาสตร์เขตร้อน, Ph.D (Nutrition) อนุมัติบัตร สาขาเวชศาสตร์ครอบครัว |
| 3 | ศาสตราจารย์ นายแพทย์สุจินต์ อึ้งถาวร | M.Sc. (Microscopic Anatomy) Cert.Med.Ed. (Certificate Med.Ed.) |
| สาขาวิชากุมารเวชศาสตร์ | | |
| 4 | ผู้ช่วยศาสตราจารย์ นายแพทย์ทวิลาภ ตันสวัสดิ์ | วุฒิบัตร อนุสาขากุมารเวชศาสตร์โรคภูมิแพ้ และภูมิคุ้มกัน วุฒิบัตร สาขากุมารเวชศาสตร์ อนุมัติบัตร สาขาเวชศาสตร์ครอบครัว |
| 5 | ผู้ช่วยศาสตราจารย์ แพทย์หญิงธรรม แยมประทุม | วุฒิบัตร อนุสาขากุมารเวชศาสตร์พัฒนาการ และพฤติกรรม วุฒิบัตร สาขากุมารเวชศาสตร์ อนุมัติบัตร สาขาเวชศาสตร์ครอบครัว |
| 6 | แพทย์หญิงเบญจรัตน์ ทรรทรานนท์ | วุฒิบัตร อนุสาขากุมารเวชศาสตร์โรคภูมิแพ้ และภูมิคุ้มกัน วุฒิบัตร สาขากุมารเวชศาสตร์ |
| 7 | แพทย์หญิงปรีชญา งามเชิดตระกูล | วุฒิบัตร อนุสาขากุมารเวชศาสตร์ตจวิทยา วุฒิบัตร สาขากุมารเวชศาสตร์ |
| 8 | นายแพทย์ปรภากร ทัตติยกุล | วุฒิบัตร อนุสาขากุมารเวชศาสตร์ทารกแรกเกิด และปริกำเนิด วุฒิบัตร สาขากุมารเวชศาสตร์ |

| | | |
|---|--|---|
| 9 | นายแพทย์วราวุฒิ เกรียงบุรพา | วุฒิปัตร์ อนุสาขากุมารเวชศาสตร์โรคระบบ การหายใจ วุฒิปัตร์ สาขากุมารเวชศาสตร์ |
| 10 | นายแพทย์จักรพันธ์ ศรีบริรักษ์ | วุฒิปัตร์ อนุสาขากุมารเวชศาสตร์โรคติดเชื้อ วุฒิปัตร์ สาขากุมารเวชศาสตร์ |
| 11 | แพทย์หญิงกฤษฎา จีระวงศ์พานิช | วุฒิปัตร์ อนุสาขากุมารเวชศาสตร์โรคต่อมไทรอยด์ และเมตาบอลิซึม วุฒิปัตร์ สาขากุมารเวชศาสตร์ |
| 12 | แพทย์หญิงนลินี ภัทรการกุล | วุฒิปัตร์ อนุสาขากุมารเวชศาสตร์ประสาท วิทยาวุฒิปัตร์ สาขากุมารเวชศาสตร์ |
| 13 | แพทย์หญิงศุภมาศ ศุภบรรพต | วุฒิปัตร์ อนุสาขากุมารเวชศาสตร์ทารกแรกเกิด และปริกำเนิด วุฒิปัตร์ สาขากุมารเวชศาสตร์ |
| 14 | แพทย์หญิงธนินพร อินทรา | วุฒิปัตร์ สาขากุมารเวชศาสตร์ |
| 15 | แพทย์หญิงวิภาวี สุวรรณบริบูรณ์ | วุฒิปัตร์ สาขากุมารเวชศาสตร์ |
| 16 | แพทย์หญิงวิชชวรรณ อ่อนสร้อย | วุฒิปัตร์ สาขากุมารเวชศาสตร์ |
| สาขาวิชาจักษุวิทยา | | |
| 17 | ผู้ช่วยศาสตราจารย์ แพทย์หญิงลักษณะนาพร กรุงไกรเพชร | วุฒิปัตร์ สาขาจักษุวิทยา อนุมัติบัตร สาขาเวชศาสตร์ครอบครัว |
| 18 | แพทย์หญิงพรณรัตน์ กาญจนวาสี | วุฒิปัตร์ สาขาจักษุวิทยา |
| 19 | แพทย์หญิงสุชีรา ศรีณย์เกตุ | วุฒิปัตร์ สาขาจักษุวิทยา |
| 20 | แพทย์หญิงรศพร ยอดยิ่ง | วุฒิปัตร์ สาขาจักษุวิทยา |
| สาขาวิชาโสต ศอ นาสิกวิทยา | | |
| 21 | แพทย์หญิงเพ็ญมาศ ธีระวณิชตระกูล | วุฒิปัตร์ สาขาโสต ศอ นาสิกวิทยา |
| 22 | แพทย์หญิงวิพรร ณ์ฐรังสี | วุฒิปัตร์ สาขาโสต ศอ นาสิกวิทยา |
| 23 | นายแพทย์นริศ เจียรบรรจงกิจ | วุฒิปัตร์ สาขาโสต ศอ นาสิกวิทยา |
| 24 | นายแพทย์ธนวิทย์ อินทรารักษ์ | วุฒิปัตร์ สาขาโสต ศอ นาสิกวิทยา |
| 25 | แพทย์หญิงสิรินทร์กาญจน์ สุขดี | วุฒิปัตร์ สาขาโสต ศอ นาสิกวิทยา |
| สาขาวิชาจิตเวชศาสตร์ | | |
| 26 | แพทย์หญิงกัญญา ภัคดิธนากุล | วุฒิปัตร์ สาขาจิตเวชศาสตร์ |
| สาขาวิชารังสีวิทยาและเวชศาสตร์นิวเคลียร์ | | |
| 27 | ผู้ช่วยศาสตราจารย์ แพทย์หญิงศรสุภา ลิ้มเจริญ | วุฒิปัตร์ สาขารังสีวิทยาทั่วไป |
| 28 | แพทย์หญิงอลิสรา วงศ์สุทธิเลิศ | วุฒิปัตร์ สาขาเวชศาสตร์นิวเคลียร์ |
| 29 | แพทย์หญิงสุภาสินี คงพร้อมสุข | วุฒิปัตร์ อนุสาขาภาพวินิจฉัยระบบประสาท วุฒิปัตร์ สาขารังสีวิทยาทั่วไป |
| 30 | แพทย์หญิงจิตราพร อินทรารักษ์ | วุฒิปัตร์ สาขารังสีวิทยาวินิจฉัย |

| | | |
|---|--|--|
| 31 | นายแพทย์วีระวิทย์ เรืองศิรินุสรณ์ | วุฒิบัตร อนุสาขารังสีร่วมรักษาของลำตัว วุฒิบัตร สาขารังสีวิทยาวินิจฉัย |
| 32 | แพทย์หญิงสินีนานา พาณิชยวัฏ | วุฒิบัตร สาขารังสีวิทยาวินิจฉัย |
| สาขาวิชาวิสัญญีวิทยา | | |
| 33 | ผู้ช่วยศาสตราจารย์ นายแพทย์กฤติน กิตติกรชัยชาญ | วุฒิบัตร สาขาวิสัญญีวิทยา |
| 34 | นายแพทย์วิมานะ ภัคธีธนากุล | วุฒิบัตร สาขาวิสัญญีวิทยา |
| 35 | แพทย์หญิงอากาศ อัสวะวิสิทธิ์ชัย | วุฒิบัตร สาขาวิสัญญีวิทยา |
| 36 | แพทย์หญิงศมณกร อนิวรรณกุล | วุฒิบัตร สาขาวิสัญญีวิทยา |
| สาขาวิชาเวชศาสตร์ชุมชน อาชีวเวชศาสตร์ และเวชศาสตร์ครอบครัว | | |
| 37 | ผู้ช่วยศาสตราจารย์ แพทย์หญิงมยุรี พิทักษ์ศิลป์ | วุฒิบัตร สาขาเวชศาสตร์ครอบครัว |
| 38 | นายแพทย์ปรีดี บัญญัติรัชต | วุฒิบัตร สาขาเวชศาสตร์ป้องกัน แขนงอาชีวเวชศาสตร์ |
| 39 | รองศาสตราจารย์ แพทย์หญิงสมจิต พุกษะรัตนานนท์ | Master of Science (Occupational Medicine) อนุมัติบัตร สาขาเวชศาสตร์ ครอบครัว อนุมัติบัตร สาขาเวชศาสตร์ป้องกัน แขนงอาชีวเวชศาสตร์ อนุมัติบัตร สาขาเวชปฏิบัติทั่วไป |
| 40 | นายแพทย์วรพจน์ ทรัพย์ศิริสวัสดิ์ | วุฒิบัตร สาขาเวชศาสตร์ป้องกัน แขนงเวชศาสตร์การเดินทางและ ท่องเที่ยว |
| สาขาวิชาออร์โธปิดิกส์ | | |
| 41 | นายแพทย์พร้อมพงศ์ อนุชิตชาญชัย | วุฒิบัตร สาขาออร์โธปิดิกส์ |
| 42 | นายแพทย์ออมทรัพย์ พิกุลณี | วุฒิบัตร สาขาออร์โธปิดิกส์ |
| 43 | นายแพทย์ธนศักดิ์ ยะคำป้อ | วุฒิบัตร สาขาออร์โธปิดิกส์ |
| 44 | นายแพทย์ปราโมทย์ ธนาศุภกรกุล | วุฒิบัตร สาขาออร์โธปิดิกส์ |
| 45 | นายแพทย์ณัฐพล สุรัชต์หนาแน่น | วุฒิบัตร สาขาออร์โธปิดิกส์ |
| 46 | นายแพทย์สามารถ สุวรรณบริบูรณ์ | วุฒิบัตร สาขาออร์โธปิดิกส์ |
| 47 | นายแพทย์มีชัย ปรีชาพลสิทธิ์ | วุฒิบัตร สาขาออร์โธปิดิกส์ |
| 48 | นายแพทย์สรวิศร์ วีระโสภณ | วุฒิบัตร สาขาออร์โธปิดิกส์ |
| 49 | นายแพทย์นันทพล ชูเวสศิริพร | วุฒิบัตร สาขาออร์โธปิดิกส์ |
| 50 | นายแพทย์บุญเสริม ภัคตินิตย์ | วุฒิบัตร สาขาออร์โธปิดิกส์ |
| 51 | ผู้ช่วยศาสตราจารย์ นายแพทย์กิตติ อรุณจรัสธรรม | วุฒิบัตร สาขาศัลยศาสตร์ออร์โธปิดิกส์ |
| สาขาวิชาเวชศาสตร์ฟื้นฟู | | |
| 52 | แพทย์หญิงจารุวรรณ กิตติวารวุฒิ | วุฒิบัตร สาขาเวชศาสตร์ฟื้นฟู |

| | | |
|---|--|---|
| 53 | แพทย์หญิงพิธากร อ่างเลาะห์พันธ์ | วุฒิบัตร สาขาเวชศาสตร์ฟื้นฟู |
| สาขาวิชาศัลยศาสตร์ | | |
| 54 | นายแพทย์สันติชัย ดินชูไท | วุฒิบัตร สาขาศัลยศาสตร์ |
| 55 | ผู้ช่วยศาสตราจารย์ นายแพทย์ยศศักดิ์ สกกุลไชยกร | วุฒิบัตร สาขาศัลยศาสตร์ยูโรวิทยา |
| 56 | นายแพทย์อนุเทพ บูรมิ | วุฒิบัตร สาขาศัลยศาสตร์ยูโรวิทยา |
| 57 | แพทย์หญิงปองทิพย์ อุ่นประเสริฐ | วุฒิบัตร สาขาศัลยศาสตร์ |
| 58 | นายแพทย์ภาคภูมิ บำรุงราชภักดี | วุฒิบัตร สาขาประสาทศัลยศาสตร์ |
| 59 | แพทย์หญิงศิริณญา ปัญญา | วุฒิบัตร อนุสาขาศัลยศาสตร์หลอดเลือด วุฒิบัตร สาขาศัลยศาสตร์ |
| 60 | นายแพทย์ตระการ ไชยวานิช | วุฒิบัตร อนุสาขาศัลยศาสตร์หลอดเลือด วุฒิบัตร สาขาศัลยศาสตร์ |
| 61 | นายแพทย์ธเนศ ธนสารวิมล | วุฒิบัตร สาขาศัลยศาสตร์ตกแต่ง |
| สาขาวิชาสูติศาสตร์และนรีเวชวิทยา | | |
| 62 | ผู้ช่วยศาสตราจารย์ นายแพทย์กิตติ กรุงไกรเพชร | วุฒิบัตร สาขาสูติศาสตร์-นรีเวชวิทยา อนุมัติบัตร สาขาเวชศาสตร์ครอบครัว |
| 63 | นายแพทย์ศรัษฐ เสงเจริญ | วุฒิบัตร สาขาสูติศาสตร์-นรีเวชวิทยา |
| 64 | นายแพทย์จรัสพล ไทยานันท์ | วุฒิบัตร สาขาสูติศาสตร์และนรีเวชวิทยา |
| 65 | แพทย์หญิงรุจา จรัสสิงห์ | วุฒิบัตร อนุสาขามะเร็งนรีเวชวิทยา วุฒิบัตร สาขาสูติศาสตร์-นรีเวชวิทยา |
| สาขาวิชาอายุรศาสตร์ | | |
| 66 | แพทย์หญิงรัชนีพร ชื่นสุวรรณ | วุฒิบัตร อนุสาขาอายุรศาสตร์โรกระบบ ทางเดินอาหาร วุฒิบัตร สาขาอายุรศาสตร์ |
| 67 | รองศาสตราจารย์ นายแพทย์สมชาย ยงศิริ | วุฒิบัตร อนุสาขาอายุรศาสตร์โรคไต วุฒิบัตร สาขาอายุรศาสตร์ |
| 68 | นายแพทย์สุริยา โปร่งน้ำใจ | วุฒิบัตร สาขาอายุรศาสตร์ |
| 69 | แพทย์หญิงผกาพรรณ ดินชูไท | วุฒิบัตร สาขาอายุรศาสตร์ |
| 70 | แพทย์หญิงเพ็ชรงาม ไชยวานิช | วุฒิบัตร อนุสาขาอายุรศาสตร์โรคต่อมไร้ท่อ และเมตะบอลิสม วุฒิบัตร สาขาอายุรศาสตร์ |
| 71 | แพทย์หญิงศิริพร ตั้งจาทูรนต์ร์ศมี | วุฒิบัตร สาขาอายุรศาสตร์โรคเลือด |
| 72 | แพทย์หญิงระวีวรรณ วิฑูรย์ | วุฒิบัตร อนุสาขาอายุรศาสตร์โรคไต วุฒิบัตร สาขาอายุรศาสตร์ |
| 73 | นายแพทย์ประพันธ์ บูรณบุรีเดช | วุฒิบัตร อนุสาขาอายุรศาสตร์โรคข้อและรูมา ติสซ่มวุฒิบัตร สาขาอายุรศาสตร์ |
| 74 | แพทย์หญิงเกศกนิษฐ ธรรมคำภีร์ | วุฒิบัตร สาขาอายุรศาสตร์ |

| บุคลากรสายสนับสนุน สังกัดสำนักงานคณบดี | สาขา | พนักงานและลูกจ้างประจำ (คน) | | |
|---|------|-----------------------------|---------------|------------------|
| | | ระดับปริญญา | ต่ำกว่าปริญญา | ต่ำกว่าอนุปริญญา |
| | | นักวิจัย | 2 | |
| นักประชาสัมพันธ์ | 2 | | | |
| นักวิเคราะห์นโยบายและแผน | 2 | | | |
| นักวิชาการคอมพิวเตอร์ | 3 | | | |
| นักวิชาการโสตทัศนศึกษา | 2 | | | |
| นักวิชาการเงินและบัญชี | 8 | | | |
| นักวิชาการพัสดุ | 6 | | | |
| นักวิชาการศึกษา | 10 | | | |
| เจ้าหน้าที่บริหารงานทั่วไป | 9 | | | |
| บุคลากร | 5 | | | |
| พยาบาลวิชาชีพ | 2 | | | |
| บรรณารักษ์ | 1 | | | |
| ผู้ปฏิบัติงานบริหาร | 6 | 10 | | |
| พนักงานพิมพ์ | | 1 | | |
| ช่างเครื่องคอมพิวเตอร์ | | 1 | | |
| ช่างเทคนิค | | 1 | | |
| ผู้ปฏิบัติงานช่าง | | 3 | | |
| พนักงานขับรถยนต์ | 1 | 1 | 8 | |
| ช่างซ่อมบำรุง | 1 | | | |
| พนักงานผ้าและรักษาศพ | | | 1 | |
| พนักงานช่วยเหลือคนไข้ | | | 2 | |

| | | | |
|---------------------|----|----|----|
| บุคลากรสายสนับสนุน | | | |
| สังกัดสำนักงานคณบดี | | | |
| คนงาน | | | 1 |
| เจ้าหน้าที่วิจัย | 1 | | |
| รวม 90 คน | 61 | 17 | 12 |

สังกัดโรงพยาบาลมหาวิทยาลัยบูรพา

| สาขา | พนักงานและลูกจ้างประจำ (คน) | | |
|--------------------------------|-----------------------------|---------------|------------------|
| | ระดับปริญญา | ต่ำกว่าปริญญา | ต่ำกว่าอนุปริญญา |
| แพทย์ | 39 | | |
| ทันตแพทย์ | 9 | | |
| เภสัชกร | 25 | | |
| แพทย์แผนไทย | 2 | | |
| นักวิชาการโภชนาการ | 1 | | |
| นักกายภาพบำบัด | 5 | | |
| นักกิจกรรมบำบัด | 2 | | |
| นักจิตวิทยา | 0 | | |
| นักวิชาการเวชสถิติ | 3 | | |
| นักรังสีการแพทย์ | 5 | | |
| นักเทคนิคการแพทย์ | 8 | | |
| นักวิทยาศาสตร์การแพทย์ | 1 | | |
| นักวิชาการวิทยาศาสตร์การแพทย์ | 1 | | |
| นักวิชาการสาธารณสุข | 2 | | |
| นักเวชศาสตร์การสื่อสารความหมาย | 1 | | |
| นักสังคมสงเคราะห์ | 1 | | |
| นักสุขศึกษา | 2 | | |
| นักโสตสัมผัสวิทยา | 1 | | |
| เจ้าหน้าที่บริหารงานทั่วไป | 4 | | |
| นักวิชาการศึกษา | 1 | | |
| นักวิชาการคอมพิวเตอร์ | 1 | | |
| พยาบาลวิชาชีพ | 159 | | |

| สาขา | พนักงานและลูกจ้างประจำ (คน) | | |
|---------------------------------------|-----------------------------|---------------|------------------|
| | ระดับปริญญา | ต่ำกว่าปริญญา | ต่ำกว่าอนุปริญญา |
| ผู้ปฏิบัติงานวิทยาศาสตร์การแพทย์ | 2 | | |
| ผู้ปฏิบัติงานบริหาร | 5 | 2 | |
| ผู้ปฏิบัติงานด้านสุขภาพ | | 3 | |
| เจ้าหน้าที่ห้องบัตร | 1 | | 4 |
| ผู้ปฏิบัติงานทันตกรรม | | | 2 |
| ผู้ช่วยปฏิบัติงานทันตกรรม | | | 3 |
| ผู้ช่วยห้องปฏิบัติการทางการแพทย์ | | 2 | 4 |
| ผู้ช่วยปฏิบัติงานวิทยาศาสตร์ | | 1 | 3 |
| ผู้ช่วยนักกายภาพบำบัด | 1 | | 6 |
| ผู้ช่วยพยาบาล/ผู้ช่วยปฏิบัติงานพยาบาล | 1 | 4 | 47 |
| ผู้ช่วยเหลือคนไข้ | 3 | 5 | 69 |
| พนักงานช่วยเหลือคนไข้ | | | 3 |
| พนักงานห้องยา | 1 | 5 | 16 |
| คณงาน | 1 | 1 | 15 |
| รวม 483 คน | 288 | 23 | 172 |

งบประมาณ

ในปีงบประมาณ พ.ศ. 2562 เงินงบประมาณของคณะแพทยศาสตร์ แบ่งออกเป็น 2 ส่วน คือ สำนักงานคณบดีคณะแพทยศาสตร์ และโรงพยาบาลมหาวิทยาลัยบูรพา รายละเอียดแสดงดังต่อไปนี้

ฐานะทางการเงินของคณะแพทยศาสตร์มหาวิทยาลัยบูรพา ประจำปีงบประมาณ พ.ศ. 2562

งบประมาณเงินรายได้จากเงินอุดหนุนรัฐบาล

| หมวดรายจ่าย | งบประมาณ | เบิกจ่าย | คงเหลือ |
|-------------------------------------|-------------|----------------|---------------|
| แผนงานจัดการศึกษาอุดมศึกษา | | | |
| งานจัดการศึกษาด้านวิทยาศาสตร์สุขภาพ | | | |
| กองทุนเพื่อการศึกษา | | | |
| งบบุคลากร | 330,000 | 330,000 | - |
| กองทุนเพื่อการวิจัย | | | |
| งบเงินอุดหนุนโครงการวิจัย | 654,600 | 589,140 | 65,460 |
| โครงการผลิตแพทย์และพยาบาลเพิ่ม | | | |
| กองทุนเพื่อการศึกษา | | | |
| งบเงินอุดหนุนการผลิตแพทย์เพิ่ม | 67,300,000 | 59,995,866.77 | 7,304,133.23 |
| กองทุนสินทรัพย์ถาวร | | | |
| งบลงทุน อาคารวิจัยทางการแพทย์ | 541,332,400 | 508,082,331.40 | 33,250,068.60 |
| รวม | 609,617,000 | 568,997,338 | 40,619,661.83 |

งบประมาณเงินรับฝากเงินแผ่นดิน

| หมวดรายจ่าย | งบประมาณ | เบิกจ่าย | คงเหลือ |
|---|---------------|--------------|--------------|
| แผนงานจัดการศึกษาอุดมศึกษา | | | |
| งานบริหารทั่วไป | | | |
| กองทุนทั่วไป | | | |
| งบค่าใช้จ่ายในการจัดการเรียนการสอนนักศึกษาแพทย์ | 12,767,542.46 | 3,271,529.54 | 9,496,012.92 |
| รวม | 12,767,542.46 | 3,271,529.54 | 9,496,012.92 |

งบประมาณเงินรายได้มหาวิทยาลัย

| หมวดรายจ่าย | งบประมาณ | เบิกจ่าย | คงเหลือ |
|---|---------------|---------------|--------------|
| แผนงานจัดการศึกษาอุดมศึกษา | | | |
| งานบริหารทั่วไป | | | |
| กองทุนเพื่อการศึกษา | | | |
| งบบุคลากร | 47,531,500 | 39,926,403.78 | 7,605,096.22 |
| งบดำเนินงาน | 4,789,583.40 | 4,578,009.86 | 211,573.54 |
| งบเงินอุดหนุน | 1,345,400 | 468,885 | 515 |
| เงินอุดหนุนกองทุนส่วนกลาง | | | |
| งบกลาง | 412,600 | 2,770 | 409,830 |
| กองทุนเพื่อการวิจัย | | | |
| เงินอุดหนุนกองทุนวิจัยและพัฒนา | 230,300 | 230,300 | - |
| งบเงินอุดหนุนทุนการวิจัย | 921,100 | 814,232 | 106,868 |
| งานจัดการศึกษาระดับปริญญาตรีด้านวิทยาศาสตร์สุขภาพ | | | |
| งบบุคลากร | 731,400 | 690,000 | 41,400 |
| งบดำเนินงาน | 500,000 | 155,810 | 344,190 |
| งบเงินอุดหนุน | 1,200,000 | 944,892 | 255,108 |
| รวม | 57,661,883.40 | 47,811,302.64 | 8,974,580.76 |

งบประมาณของโรงพยาบาลมหาวิทยาลัยบูรพา คณะแพทยศาสตร์ มหาวิทยาลัยบูรพา

ประจำปีงบประมาณ พ.ศ. 2562

งบประมาณเงินรายได้จากเงินแผ่นดิน

| หมวดรายจ่าย | งบประมาณ | เบิกจ่าย | คงเหลือ |
|----------------------|-----------|-----------|---------|
| งานบริการรักษาพยาบาล | | | |
| กองทุนบริการสุขภาพ | | | |
| งบบุคลากร | 9,504,760 | 9,504,760 | - |
| รวม | 9,504,760 | 9,504,760 | - |

งบประมาณเงินรายได้จากเงินอุดหนุนรัฐบาล

| หมวดรายจ่าย | งบประมาณ | เบิกจ่าย | คงเหลือ |
|----------------------|----------|----------|---------|
| งานบริการรักษาพยาบาล | | | |
| กองทุนบริการสุขภาพ | | | |
| งบดำเนินงาน | 537,900 | 597,900 | - |
| รวม | 537,900 | 597,900 | - |

งบประมาณเงินรายได้มหาวิทยาลัย

| หมวดรายจ่าย | งบประมาณ | เบิกจ่าย | คงเหลือ |
|--------------------------|----------------|----------------|------------|
| งานบริการรักษาพยาบาล | | | |
| กองทุนบริการสุขภาพ | | | |
| งบบุคลากร | 94,644,461.93 | 94,634,461.93 | 10,000 |
| งบดำเนินงาน | 124,424,889.96 | 111,415,689.96 | 13,009,200 |
| กองทุนเพื่อการวิจัย | | | |
| งบเงินอุดหนุนทุนการวิจัย | - | - | - |
| กองทุนสินทรัพย์ถาวร | | | |
| งบดำเนินงาน | 4,450,973.63 | 2,200,973.63 | 2,250,000 |
| งบลงทุน | - | - | - |
| กองทุนพัฒนาบุคลากร | | | |
| งบเงินอุดหนุน | 1,566,058.20 | 860,208.20 | 705,850 |
| กองทุนบำรุงศิลปวัฒนธรรม | | | |
| งบเงินอุดหนุน | - | - | - |
| รวม | 225,086,383.72 | 209,111,333.72 | 15,975,050 |

ผลการดำเนินงาน

- บุคคลดีเด่นคณะแพทยศาสตร์

รองศาสตราจารย์ นายแพทย์พิสิษฐ์ พิริยาพรณ

คณบดีคณะแพทยศาสตร์ มหาวิทยาลัยบูรพา

ได้รับรางวัล “รัตนบูรพา” ประจำปี 2562 สาขาคนดีศรีบูรพา ในงานวันคล้ายวันสถาปนามหาวิทยาลัยบูรพา ครบรอบ 64 ปี เมื่อวันที่ 8 กรกฎาคม พ.ศ. 2562 ณ หอประชุมอารัง บัณฑิตวิทยาลัยบูรพา



นายแพทย์สุรียา โปร่งน้ำใจ

ผู้อำนวยการโรงพยาบาลมหาวิทยาลัยบูรพา

ได้รับรางวัลครูทอง "บุคคลแห่งชาติ" เป็นบุคคลผู้ที่มีความสามารถ มีผลงานสร้างสรรค์ และดำเนินการมีศักยภาพและคุณภาพสมควรได้รับการยกย่องและให้กำลังใจ โดย นายอำพล เสนาณรงค์ องคมนตรี เป็นประธานพิธีมอบโล่รางวัลในครั้งนี้ ซึ่งจัดขึ้นโดยคณะกรรมการเครือข่ายส่งเสริมสังคมไทย เมื่อวันอาทิตย์ที่ 3 กุมภาพันธ์ พ.ศ. 2562 ณ สโมสรกรมประชาสัมพันธ์ ถนนพระราม 6 เขตพญาไท กรุงเทพมหานคร



แพทย์หญิงผกาพรรณ ดินชูไท

รองผู้อำนวยการฝ่ายประกันคุณภาพโรงพยาบาล

ได้รับรางวัลอาจารย์แพทย์ “ผู้ประพฤติตนดีเด่นในเชิงคุณธรรม จริยธรรม” จากแพทยสภา ประจำปีการศึกษา 2562 และรางวัลอาจารย์แพทย์ดีเด่น ด้านการเรียนการสอน จากคณะแพทยศาสตร์ ประจำปีการศึกษา 25621



คุณอลิสา จิตตรีพล (ตำแหน่งพยาบาลวิชาชีพชำนาญการพิเศษ)

ได้รับรางวัล Hero Award จากการประชุม Asia Pacific Sterilization Leadership Summit Taipei, Taiwan May 23-24 2019 ประเทศที่เข้าร่วมประชุมมี จีน 14 ท่าน ไต้หวัน 69 ท่าน ไทย 20 ท่าน เวียดนามและฟิลิปปินส์ รวม 145 ท่าน ทำการ Present เกี่ยวกับการปฏิบัติงานตามมาตรฐานของสมาคมความก้าวหน้าทางเครื่องมือทางการแพทย์ในสหรัฐอเมริกา Association for Advancement of Medical Instrumentation (AAMI)



คุณเกรียงศักดิ์ สมบัติ สุรนาถวิช่วงศ์ (ตำแหน่งนักสุขศึกษา)

ได้รับรางวัล รองชนะเลิศ อันดับที่ 1 จากการนำเสนอผลงานวิจัยแบบ Oral presentation สาขาวิทยาศาสตร์สุขภาพ เรื่อง "ประสิทธิผลของโปรแกรมปรับเปลี่ยนพฤติกรรมสุขภาพต่อภาวะอ้วนของบุคลากร คณะแพทยศาสตร์" ในการประชุมวิชาการวิจัยระดับชาติสำหรับบุคลากรสายสนับสนุนวิชาการในสถาบันอุดมศึกษา ครั้งที่ 11 "ทองกวาววิชาการ'62 : การส่งเสริมงานวิจัย พัฒนางาน พัฒนาองค์กร" เมื่อวันที่ 20-21 มิถุนายน 2562 ณ สำนักบริการวิชาการ มหาวิทยาลัยเชียงใหม่



คุณเบญจมาศ อุลิมาศ (ตำแหน่งบุคลากร)

ได้รับรางวัล รองชนะเลิศ อันดับที่ 2 จากการนำเสนอผลงานวิจัยแบบ Poster presentation สาขามนุษยศาสตร์และสังคมศาสตร์ เรื่อง "ความสัมพันธ์ระหว่างปัจจัยส่วนบุคคล ลักษณะงานและความผูกพันของบุคลากร คณะแพทยศาสตร์ มหาวิทยาลัยบูรพา" ในการประชุมวิชาการวิจัยระดับชาติสำหรับบุคลากรสายสนับสนุนวิชาการในสถาบันอุดมศึกษา ครั้งที่ 11 "ทองกวาววิชาการ'62 : การส่งเสริมงานวิจัย พัฒนางาน พัฒนาองค์กร" เมื่อวันที่ 20 - 21 มิถุนายน 2562 ณ สำนักบริการวิชาการ มหาวิทยาลัยเชียงใหม่



นายวัชรกร ชูทอง

นิสิตแพทย์ คณะแพทยศาสตร์ มหาวิทยาลัยบูรพา
ได้รับรางวัลพระราชทาน ระดับอุดมศึกษา
ประจำปีการศึกษา 2561 โดยได้รับการคัดเลือก
จากสำนักงานคณะกรรมการอุดมศึกษา กระทรวงศึกษาธิการ



นายวิสุทธิพงศ์ เสวตประสาสน์

นิสิตแพทย์ชั้นปีที่ 6 คณะแพทยศาสตร์
ได้รับรางวัลนิสิตแพทย์
“ผู้ประพฤติตนดีเด่นในเชิงคุณธรรม จริยธรรม”
จากแพทยสภา ประจำปีการศึกษา 2562

● **ด้านการผลิตบัณฑิต**

หลักสูตรและสาขาวิชาที่เปิดสอน

หลักสูตรที่เปิดสอนในปีการศึกษา 2562 คือ หลักสูตรแพทยศาสตรบัณฑิต ฉบับปรับปรุง พ.ศ. 2555 และหลักสูตรแพทยศาสตรบัณฑิต ฉบับปรับปรุง พ.ศ. 2549

ชื่อหลักสูตร

ภาษาไทย : หลักสูตรแพทยศาสตรบัณฑิต
ภาษาอังกฤษ : Doctor of Medicine Program

ชื่อปริญญา

ภาษาไทย : แพทยศาสตรบัณฑิต
พ.บ.
ภาษาอังกฤษ : Doctor of Medicine
M.D.

จำนวนนิสิต

| รุ่นที่ | ปีการศึกษาแรกเข้า | ศึกษาอยู่ชั้นปีที่ | จำนวน |
|---------|-------------------|--------------------|-------|
| 1 | 2550 | สำเร็จการศึกษา | 31 คน |
| 2 | 2551 | สำเร็จการศึกษา | 32 คน |
| 3 | 2552 | สำเร็จการศึกษา | 32 คน |
| 4 | 2553 | สำเร็จการศึกษา | 47 คน |
| 5 | 2554 | สำเร็จการศึกษา | 47 คน |
| 6 | 2555 | สำเร็จการศึกษา | 44 คน |
| 7 | 2556 | สำเร็จการศึกษา | 48 คน |
| 8 | 2557 | 6 | 49 คน |
| 9 | 2558 | 5 | 49 คน |
| 10 | 2559 | 4 | 48 คน |
| 11 | 2560 | 3 | 49 คน |
| 12 | 2561 | 2 | 49 คน |
| 13 | 2562 | 1 | 49 คน |

คณะแพทยศาสตร์ มหาวิทยาลัยบูรพา มีตัวชี้วัดสำคัญด้านผลลัพธ์การเรียนรู้ของนิสิต ได้แก่

- ร้อยละของนิสิตแพทย์ที่สอบผ่าน National License ชั้นตอนที่ 1 ในการสอบครั้งแรก
- ร้อยละของนิสิตแพทย์ที่สอบผ่าน National License ชั้นตอนที่ 2 ในการสอบครั้งแรก
- ร้อยละของนิสิตแพทย์ที่สอบผ่าน National License ชั้นตอนที่ 3 ต่อจำนวนนิสิต

แพทย์ที่จบหลักสูตร

- ร้อยละของบัณฑิตปริญญาตรีที่ได้งานทำหรือประกอบอาชีพอิสระภายใน 1 ปี

ผลลัพธ์เรื่องการสอบ NL 3 ต่อจำนวนนิสิตแพทย์ที่จบหลักสูตร และการได้งานทำ เป็นไปตามเป้าหมาย ร้อยละ 100

คุณภาพหลักสูตรและกระบวนการจัดการเรียนการสอน

คณะแพทยศาสตร์ มหาวิทยาลัยบูรพา ได้รับการตรวจประเมินคุณภาพภายในองค์การทางการศึกษา โครงการพัฒนาคุณภาพการศึกษาสู่ความเป็นเลิศ EdPEx 200 รุ่นที่ 6 ในวันจันทร์ที่ 5 สิงหาคม พ.ศ. 2562 ในครั้งนี้คณะกรรมการพัฒนาคุณภาพการศึกษาสู่ความเป็นเลิศ ในการประชุมเมื่อวันที่ 21 สิงหาคม พ.ศ. ได้พิจารณาและมีมติเห็นชอบ ให้คณะแพทยศาสตร์ มหาวิทยาลัยบูรพา “ผ่าน” การคัดเลือกให้เข้าร่วมโครงการ EdPEx 200 รุ่นที่ 6



● ด้านงานกิจการนิสิต

คณะแพทยศาสตร์ได้ให้ความสำคัญกับงานกิจการนิสิต ซึ่งในปีงบประมาณ พ.ศ. 2562 งานบริหารงานกิจการนิสิต ได้จัดโครงการให้แก่นิสิตแพทย์ อาจารย์ และบุคลากรได้ทำกิจกรรมร่วมกัน ทั้งนี้งานบริหารงานกิจการนิสิตยังมีภาระหน้าที่ในการดูแลหอพักนิสิตแพทย์ โดยแบ่งเป็นอาคาร 2 หลัง แยกชาย-หญิง ขนาดกว้าง 18 เมตร ยาว 40.5 เมตร สูง 4 ชั้น แต่ละชั้นมี 16 ห้อง พร้อมสิ่งอำนวยความสะดวกต่าง ๆ ซึ่งจะสามารถรองรับนิสิตได้ 192 คน โดยให้นิสิตแพทย์ชั้นปรีคลินิก ชั้นคลินิก และแพทย์ เข้าพักในหอพัก

ซึ่งภายในบริเวณชั้น 1 อาคารหอพักนิสิตแพทย์ชายและหญิงมีการจัดทำเพื่อให้สามารถใช้ประโยชน์อื่น ๆ เพิ่มเติม โดยประกอบด้วย ห้องออกกำลังกาย ห้องกิจกรรมนิสิต ห้องสโมสรนิสิตคณะแพทยศาสตร์ ห้องประชุมสโมสรนิสิตคณะแพทยศาสตร์ ห้องรับรอง ห้องอ่านหนังสือ เพื่อเป็นการอำนวยความสะดวกต่าง ๆ ให้กับนิสิตแพทย์ ทั้งในด้านการส่งเสริมสุขภาพ และการทำกิจกรรมอื่นๆ โดยมีระบบรักษาความปลอดภัยทั้งอาคารหอพักนิสิตแพทย์ชายและหญิง แบ่งเป็น กล้องวงจรปิด จำนวน 44 ตัว



ระบบการดูแลนิสิต

คณะแพทยศาสตร์ มีการแต่งตั้งคณะกรรมการกิจการนิสิต โดยดูแลงานด้านการบริหารจัดการภายในเกี่ยวกับกิจการนิสิต ซึ่งกรรมการงานกิจการนิสิตทำหน้าที่ดังนี้

1. ดำเนินการด้านบริหารจัดการในการบริการต่าง ๆ ได้แก่

1.1 การบริการสิ่งอำนวยความสะดวกที่เอื้อต่อการเรียน เช่น การจัดสื่อเทคโนโลยีเพื่อการศึกษา ในคณะ ห้องสมุด เป็นต้น

1.2 การบริการด้านกายภาพที่ส่งเสริมคุณภาพชีวิตของนิสิต เช่น สภาพแวดล้อม สถานที่พักผ่อน บริการด้านอนามัย เป็นต้น

1.3 การบริการด้านการแนะแนวและให้คำปรึกษา

1.4 การบริการข้อมูลข่าวสารที่เป็นประโยชน์ต่อนิสิตปัจจุบันและศิษย์เก่า

2. กำหนดแนวทางในการส่งเสริมการจัดการกิจกรรมนิสิต ให้สอดคล้องกับวิสัยทัศน์ และคุณลักษณะบัณฑิตที่พึงประสงค์ตลอดจนสอดคล้องกับกรอบมาตรฐานคุณวุฒิตามระดับการศึกษา

3. ส่งเสริมและติดตามผลการจัดกิจกรรมนิสิต

4. นำผลการประเมินไปปรับปรุงการจัดการกิจกรรมเพื่อพัฒนานิสิต

5. กำกับดูแลด้านวินัยและจริยธรรมนิสิต

6. ด้านทำนุบำรุงศิลปวัฒนธรรม

6.1 ส่งเสริมการบูรณาการศิลปวัฒนธรรมกับวิถีชีวิตประชาคมตามนโยบายและแผนงานทำนุบำรุงศิลปวัฒนธรรม

6.2 จัดกิจกรรมนำไปสู่การสร้างสรรค้งานศิลปวัฒนธรรมให้สอดคล้องกับบริบทของคณะแพทยศาสตร์

6.3 ส่งเสริมการบูรณาการด้านภูมิปัญญาไทย ภูมิปัญญาท้องถิ่นในการบริการวิชาการ

6.4 เผยแพร่องค์ความรู้ภูมิปัญญาไทยออกสู่สากล

อาจารย์ที่ปรึกษา

คณะแพทยศาสตร์ได้มีการแต่งตั้งอาจารย์ที่ปรึกษานิสิตแพทย์ เพื่อให้คำปรึกษาทางด้านวิชาการและแนะแนวทางการใช้ชีวิตให้กับนิสิต โดยจัดระบบอาจารย์ที่ปรึกษา 1 คน ต่อการดูแลนิสิต 6 - 8 คน และจัดให้มีการพบนิสิตที่อยู่ในการดูแลอย่างเป็นทางการอย่างน้อยภาคการศึกษาละ 1 ครั้ง เพื่อสอบถามถึงความเป็นอยู่ ปัญหา และรับฟังเรื่องราวต่างๆ จากนิสิต

โดยอาจารย์ที่ปรึกษานิสิตแพทย์ทำหน้าที่ดังนี้

1. ดูแล ติดตาม กำกับด้านการศึกษาของนิสิตที่ตนได้รับมอบหมาย
2. ดูแล ติดตาม กำกับด้านชีวิตความเป็นอยู่ สุขอนามัยของนิสิตที่ตนได้รับมอบหมาย
3. ว่ากล่าวตักเตือนหรือลงโทษทางวินัยตามสมควร และตามความจำเป็น
4. วางแผนและให้คำปรึกษากับโครงการของนิสิต เพื่อให้สอดคล้องกับนโยบายของ มหาวิทยาลัย
5. ดูแล ติดตาม กำกับ และประเมินผลการดำเนินงานของกิจกรรมของนิสิตและงานกิจการนิสิต
6. ให้คำปรึกษาแก่สโมสรและชมรมต่าง ๆ ของคณะฯ
7. ปฏิบัติหน้าที่อื่นตามที่ได้รับมอบหมาย

ซึ่งในปีงบประมาณ พ.ศ. 2562 งานบริหารงานกิจการนิสิต คณะแพทยศาสตร์ ได้มีการจัดกิจกรรมและโครงการให้แก่นิสิตอย่างหลากหลาย โดยแบ่งกิจกรรมออกเป็น 5 ด้าน ดังนี้

1. ด้านวิชาการที่ส่งเสริมคุณลักษณะบัณฑิตที่พึงประสงค์
2. ด้านกีฬาหรือส่งเสริมสุขภาพ
3. ด้านสร้างเสริมคุณธรรมและจริยธรรม
4. ด้านส่งเสริมศิลปวัฒนธรรม
5. ด้านบำเพ็ญประโยชน์หรือรักษาสีงแวดล้อม

โดยงานกิจการนิสิตจะมีการจัดกิจกรรมหรือโครงการเพื่อให้สอดคล้องกันในแต่ละด้าน ซึ่งการจัดกิจกรรมใน 5 ด้านนี้ยังเป็นการทำกิจกรรมหรือโครงการเพื่อให้ครอบคลุมสำหรับการประกันคุณภาพการศึกษาของคณะด้วย

1. **ด้านวิชาการที่ส่งเสริมคุณลักษณะบัณฑิตที่พึงประสงค์** : คณะแพทยศาสตร์ มหาวิทยาลัยบูรพา จัดโครงการปฐมนิเทศนิสิตหลักสูตรแพทยศาสตรบัณฑิตรุ่นที่ 13 ประจำปีการศึกษา 2562 ได้คัดเลือกบุคคลเข้าศึกษาระดับปริญญาตรี หลักสูตรแพทยศาสตรบัณฑิต ประจำปี 2562 จำนวน 48 คน รุ่นที่ 13 ประจำปีการศึกษา 2562 ในวันศุกร์ที่ 12 กรกฎาคม พ.ศ. 2562 ณ ห้องประชุม MD 601 อาคารสมเด็จพระเทพรัตนราชสุดา คณะแพทยศาสตร์ มหาวิทยาลัยบูรพา เพื่อเตรียมความพร้อมในการเป็นนิสิต โดยมีรองศาสตราจารย์ นายแพทย์พิสิษฐ์ พิริยาพรธณ คณบดีคณะแพทยศาสตร์ มหาวิทยาลัยบูรพา กล่าวต้อนรับนิสิตแพทย์ และมีกิจกรรมแนะนำหลักสูตรการประกันคุณภาพการศึกษา โดยรองคณบดีฝ่ายวิชาการและวิจัย แนะนำการพัฒนาและการดูแลนิสิตแพทย์ โดยรองคณบดีฝ่ายกิจการนิสิต และการทำงานของสโมสรนิสิต คณะแพทยศาสตร์ มหาวิทยาลัยบูรพา



2. **ด้านกีฬาหรือส่งเสริมสุขภาพ** : สโมสรนิสิตรวม 6 คณะ ซึ่งประกอบไปด้วยสโมสรนิสิตคณะแพทยศาสตร์ สโมสรนิสิตคณะการแพทย์แผนไทยอภัยภูเบศร สโมสรนิสิตคณะพยาบาลศาสตร์ สโมสรนิสิตคณะเภสัชศาสตร์ สโมสรนิสิตคณะสหเวชศาสตร์ และสโมสรนิสิตคณะสาธารณสุขศาสตร์ ได้มีความเห็นร่วมกันในการประสานงานจัดกิจกรรมโครงการ “6 เกลียวเกมส์” ขึ้น โดยมีจุดมุ่งหมายเพื่อให้นิสิตจากทั้ง 6 คณะดังกล่าวได้ทำความรู้จัก มีโอกาสสนทนาแลกเปลี่ยนทัศนคติทางวิชาชีพและข้อมูลอื่น เพื่อนำไปสู่ความเข้าใจ ความสัมพันธ์อันดีต่อกัน และความกลมเกลียวกันของทั้ง 6 คณะ ซึ่งในปี 2562 นี้ จัดขึ้นในระหว่างวันที่ 21 - 24 สิงหาคม พ.ศ. 2562 โดยคณะแพทยศาสตร์เป็นเจ้าภาพในครั้งนี้ มีการแข่งขันกีฬาลากหลายประเภท กิจกรรมเดินพาเหรด หลีดสานสัมพันธ์ และสันทนาการ



3. **ด้านสร้างเสริมคุณธรรมและจริยธรรม** : งานบริหารงานกิจการนิสิต และสโมสรนิสิตคณะแพทยศาสตร์ ได้ร่วมกันจัดโครงการ “ค่ายอาสาพัฒนาชุมชน” ในวันที่ 15 – 16 มิถุนายน พ.ศ. 2562 ณ โรงเรียนบ้านเนินดินแดง จ.จันทบุรี โดยมีวัตถุประสงค์เพื่อให้ นิสิตแพทย์มีจิตอาสาหรือการรู้จักเสียสละ ซึ่งเป็นสิ่งสำคัญอย่างยิ่งต่อบุคคลทางสายวิทยาศาสตร์สุขภาพ โดยเฉพาะอย่างยิ่งต่อวิชาชีพแพทย์ เพราะแพทย์ไม่เพียงจะต้องเป็นผู้ที่มีความรู้ทางวิชาการเท่านั้น หากแต่แพทย์ที่ดีนั้นจะต้องมีระเบียบวินัย มีความอ่อนน้อมถ่อมตน มีความสามัคคี ความเสียสละหรือการมีจิตอาสา เพราะการมีจิตอาสาเป็นสิ่งที่แสดงถึงความตั้งใจจริงของแพทย์ทุกคนที่ต้องการจะทำประโยชน์เพื่อส่วนรวมโดยไม่หวังสิ่งใดๆ ตอบแทน



4. **ด้านส่งเสริมศิลปวัฒนธรรม** : คณะแพทยศาสตร์ มหาวิทยาลัยบูรพา ได้จัดโครงการ “วันมหิดล ประจำปี 2562” ในวันอังคารที่ 24 กันยายน พ.ศ. 2562 ณ ห้องประชุม 601 อาคารสมเด็จพระเทพรัตนราชสุดาฯ คณะแพทยศาสตร์ มหาวิทยาลัยบูรพา เนื่องด้วย วันที่ 24 กันยายน ของทุกปี เป็นวันมหิดล โดยมีวัตถุประสงค์ในการจัดโครงการนี้เพื่อเป็นการรำลึกในพระมหากรุณาธิคุณต่อสมเด็จพระมหิตลาธิเบศร อดุลยเดชวิกรม พระบรมราชชนก พระราชบิดาแห่งการแพทย์แผนปัจจุบันของไทย



5. ด้านบำเพ็ญประโยชน์หรือรักษาสีงแวดล้อม : งานบริหารงานกิจการนิสิต คณะแพทยศาสตร์ มหาวิทยาลัยบูรพา ได้จัดโครงการ “หอพักน่าอยู่ (Big Cleaning Day) ประจำปี 2562” ขึ้น ในวันเสาร์ที่ 17 สิงหาคม พ.ศ. 2562 ณ อาคารหอพักนิสิตแพทย์ คณะแพทยศาสตร์ เพื่อเป็นการปรับภูมิทัศน์ของหอพักนิสิตแพทย์ให้สวยงามน่าอยู่ยิ่งขึ้นและเป็นการกระตุ้นให้นิสิตแพทย์รู้จักใส่ใจในสิ่งแวดล้อมที่ตนพักอาศัยอยู่ โดยมีกิจกรรมทำความสะอาดและตกแต่งภูมิทัศน์บริเวณหอพัก และกิจกรรมประกวดห้องพักน่าอยู่



● **ด้านการวิจัย**

ในปีงบประมาณ พ.ศ. 2562 คณะแพทยศาสตร์ ได้ดำเนินการพัฒนาระบบและกลไกบริหารงานวิจัยหรืองานสร้างสรรค์ โดยมีผลการดำเนินงานดังต่อไปนี้

ภาพรวมรายการเงินอุดหนุนการวิจัยจากแหล่งทุนวิจัย ปีงบประมาณ พ.ศ. 2562

| ลำดับ | แหล่งทุน | จำนวนโครงการวิจัย | งบประมาณที่ได้รับการสนับสนุน (บาท) |
|-------|---|-------------------|------------------------------------|
| 1 | ทุนภายใน | | |
| 1.1 | เงินรายได้ส่วนงาน(คณะแพทยศาสตร์) | 12 โครงการ | 892,480 |
| 1.2 | งบประมาณเงินรายได้จากรัฐบาล | 1 โครงการ | 654,600 |
| 2. | ทุนภายนอก | | |
| 2.1 | สำนักงานพัฒนาการวิจัยการเกษตร (องค์การมหาชน) | 1 โครงการ | 1,560,050 |
| | รวม | 14 โครงการ | 3,107,130 |

โครงการวิจัยที่ได้รับทุนอุดหนุนการวิจัยเงินรายได้ส่วนงาน (คณะแพทยศาสตร์) จำนวน 12 โครงการ

| ลำดับ | ชื่อโครงการวิจัย | ผู้วิจัยหลัก | ผู้ร่วมวิจัย | งบประมาณ (บาท) |
|-------|--|-------------------------|---|----------------|
| 1 | ชั้นวางยาควบคุมด้วยระบบบาร์โค้ดเพื่อลดความคลาดเคลื่อนในการจัดยากลุ่มชื่อพ้องมงคล้าย | ภญ.ศศิธร กิจจาวรธรรมกุล | ภญ.กรรณิการ์ กิจศิริรัตน์ ภญ.เบญจมาศ ชีภา ภญ. กนกวรรณ คำลี้อาษา | 195,000 |
| 2 | เสื้อปลอดภัยเพื่อป้องกันการพลัดหล่นของทารกแรกเกิดจากการผ่าตัดคลอดสำหรับนิสิตนักศึกษาแพทย์และพยาบาล | ผศ.นพ.กิตติ กรุงไกรเพชร | - | 160,380 |
| 3 | ลักษณะของผู้ป่วยที่มีภาวะผูกเดินทางช่องท้องชนิดที่ไม่ได้เกิดจากอุบัติเหตุที่เหมาะสมต่อการตรวจชุดของภาพรังสีช่องท้อง | ผศ.พญ.ศรสุภา ลิ้มเจริญ | พญ.อลิสรา วงศ์สุทธิเลิศ ดร.ชินอุทัย ยี่เขียน พญ.ลลิตพรรณ นิมมาน เกียรติกุล | 10,000 |
| 4 | ปัจจัยที่สัมพันธ์กับความสามารถในการทำงานของประชากรวัยแรงงานที่เป็นโรคต่อมไทรอยด์เป็นพิษ | พญ.อลิสรา วงศ์สุทธิเลิศ | ดร พัทธนา ใจดี ดร ปาจริย์ อับดุลลาฮาซิม ดร พีร วงศ์อุปราช ดร. วัลลภ ใจดี | 185,350 |
| 5 | เปรียบเทียบผลของการให้พาราเซตามอลในรูปแบบฉีดเข้าหลอดเลือดดำต่อปริมาณการให้มอร์ฟีนในผู้ป่วยที่มารับการผ่าตัดไส้ติ่งอักเสบ | นพ.วิมานะ ภักดีธนากุล | นพ.กฤติน กิตติกรชัยชาญ พญ.ศมณกร อนิวรรณกุล พญ.อาภากร อัสวะวิสิทธิ์ชัย | 51,260 |

| | | | | |
|----|---|--------------------------|---|--------|
| 6 | การรับรู้และความพึงพอใจของบุคลากรต่อการนำองค์การของผู้บริหารคณะแพทยศาสตร์ มหาวิทยาลัยบูรพา | กัณหา พรหมมาบุญ | - | 25,000 |
| 7 | ประสิทธิภาพของการจัดการความรู้ในคณะแพทยศาสตร์มหาวิทยาลัยบูรพา | วชิราภรณ์ รุจิศรีสกุล | - | 25,000 |
| 8 | ประสิทธิภาพของกระบวนการถ่ายทอดแผนกลยุทธ์และแผนปฏิบัติการคณะแพทยศาสตร์ มหาวิทยาลัยบูรพา | พงศกร พิบูลย์ | - | 25,000 |
| 9 | ความสัมพันธ์ระหว่างลักษณะงานและบรรยากาศองค์กรต่อคุณภาพชีวิตการทำงานของบุคลากรคณะแพทยศาสตร์ มหาวิทยาลัยบูรพา | ดร.เวธกา กลิ่นวิจิต | ดร.สรร กลิ่นวิจิต เบญจมาศ อุสิมาศ กัญญณัฐ ศรีนวล | 25,000 |
| 10 | ผลของกิจกรรมแทรกแซงในแพทย์ต่อการลดอัตราการส่งยาปฏิชีวนะที่แผนกผู้ป่วยนอกและแผนกฉุกเฉินของโรงพยาบาล | นพ.จักรพันธ์ ศรีบริรักษ์ | จุฑามาศ สุวรรณเลิศ พญ.ผกาพรรณ ดินชูไท ฉวีรัตน์ ชื่นชมกุล | 53,790 |
| 11 | ประสิทธิภาพของการให้น้ำเสริมธาตุเหล็กสองรูปแบบในเด็กทารกไทยที่ไม่มีภาวะโลหิตจาง การทดลองแบบสุ่มและมีกลุ่มควบคุม | พญ.นลินี ภัทรารกุล | ผศ.พญ.รอมร แยมประทุม พญ.ปรีชญา งามเชิด ตระกุล นพ.วราวุฒิ เกริญบูรพา พญ.ศิริพร ตั้งจาทูรณ์ศรีศรี | 85,000 |
| 12 | การปรับเปลี่ยนบทบาทชีวิตแม่วัยเรียนของนักศึกษาาระดับอุดมศึกษา | ชั้นทอง สุขผ่อง | - | 51,700 |

โครงการวิจัยที่ได้รับทุนอุดหนุนการวิจัยงบประมาณเงินรายได้จากรัฐบาล จำนวน 1 โครงการ

| ลำดับ | ผลงาน | หัวหน้าโครงการวิจัย | ผู้ร่วมวิจัย | งบประมาณ (บาท) |
|-------|---|--------------------------|--|----------------|
| 1 | การสร้างเสริมคุณภาพชีวิตด้านสุขภาพของบุคลากรทางการศึกษาด้วยโปรแกรมกิจกรรมทางกาย | ผศ.พญ.มยุรี พิทักษ์ศิลป์ | ผศ.ดร.อรวิทย์ อิงคเตชะ ดร.เกษมสันต์ พานิชเจริญ ดร.ระพีพัฒน์ เตือนเพ็ญศรี ดร.พวงทอง อินใจ ผศ.ดร.ธนิดา จุลวนิชย์พงษ์ ผศ.ดร.ทงศักดิ์ ยิ่งรัตนสุข | 564,600 |

โครงการวิจัยที่ได้รับทุนอุดหนุนการวิจัย สำนักงานพัฒนาการวิจัยการเกษตร (องค์การมหาชน) จำนวน 1 โครงการ

| ลำดับ | ผลงาน | หัวหน้าโครงการวิจัย | ผู้ร่วมวิจัย | งบประมาณ (บาท) |
|-------|---|-------------------------|------------------|----------------|
| 1 | เปรียบเทียบการใช้ยาตำรับยาปลูกไฟธาตุกับยาคอมเพอริโดนในการเพิ่มปริมาณน้ำนมในหญิงหลังคลอด | ผศ.นพ.กิตติ กรุงไกรเพชร | ชลกร ขวัญชัยนนท์ | 564,600 |

บทความวิจัยหรือบทความวิชาการที่ได้รับการตีพิมพ์เผยแพร่ในวารสารระดับนานาชาติ

| ลำดับ | ชื่อเจ้าของผลงาน | ชื่อผลงาน | ชื่อวารสารที่ตีพิมพ์/ปีที่พิมพ์/ฉบับที่พิมพ์/ วันเดือนปี/หน้าที่พิมพ์ |
|-------|--|--|--|
| 1 | Raweewan Witoon , Somchai Yongsiri, Prapan Buranaburidej, Pacharin Nanna | Efficacy of triple diuretic treatment in continuous ambulatory peritoneal dialysis patients: A randomized controlled trial | <i>Kidney Research and Clinical Practice.</i> 2019. 38(1): 108-15. |
| 2 | Pechngam Chaivanit, Somchai Yongsiri, Pakaphan Dinchuthai, Objoon Trachoo | Impact of SLC47A1 (rs2289669 G>A) Variant on Metformin Associated Lactic Acidosis Patients | Medicine Association of Thailand. 2019. 101(9): 1163-8. |

บทความวิจัยและบทความวิชาการที่ได้รับการตีพิมพ์เผยแพร่ในวารสารระดับชาติ

| ลำดับ | ชื่อเจ้าของผลงาน | ชื่อผลงาน | ชื่อวารสารที่ตีพิมพ์/ปีที่พิมพ์/ฉบับที่พิมพ์/ วันเดือนปี/หน้าที่พิมพ์ |
|-------|---|--|--|
| 1 | ปองทิพย์ อุ่นประเสริฐ, ภาคภูมิ บำรุงราชภักดี, พุฒิศักดิ์ พุทธวิบูลย์ และรัชมี สังข์ทอง | ปัจจัยเสี่ยงในการกลับเป็นซ้ำของมะเร็งเต้านมชนิด Triple-Negative | บูรพาเวชสาร. 2561; 5(2): 1-9. |
| 2 | รัชนิพร ชื่นสุวรรณ, สมชาย ยงศิริ และ เพ็ชรงาม ไชยวานิช | ภาวะขาดวิตามินดีในคนไข้เบาหวานชนิดที่ 2 | บูรพาเวชสาร. 2561; 5(2): 10-24. |
| 3 | สุรียา โปร่งน้ำใจ, กร ลาวัง, สมชาย ยงศิริ ,ผกาพรรณ ดินชูไท และ เพ็ชรงาม ไชยวานิช | รูปแบบการจัดการภาวะสุขภาพและการเจ็บป่วยจากการทำงานของลูกเรือพาณิชย์ | บูรพาเวชสาร. 2561; 5(2): 50-69. |
| 4 | ปราโมทย์ ธนาศุภกรกุล, อลิสรา วงศ์สุทธิเลิศ, วัลลภ ใจดี, อัจฉรา ปัญญามานะ และสินีนานฎ บุญเจริญ | แบบสอบถามคัดกรองภาวะมวลกล้ามเนื้อน้อยชนิด SARC-F มีความสัมพันธ์กับสมรรถภาพทางกายและความแข็งแรงของกล้ามเนื้อในผู้สูงอายุไทย | บูรพาเวชสาร. 2561; 5(2): 87-93. |
| 5 | ปองทิพย์ อุ่นประเสริฐ | รายงานผู้ป่วย: โรคไส้ติ่งอักเสบคู่ | บูรพาเวชสาร. 2561; 5(2):105-16. |

| | | | |
|----|--|--|---|
| 6 | รัชนีพร ชื่นสุวรรณ | วิตามินดีและเบาหวานชนิดที่ 2 | บูรพาเวชสาร. 2561; 5(2): 117-30. |
| 7 | จารุวรรณ กิตติวรารุณี | การลดอาการเกร็งของกล้ามเนื้อในผู้ใหญ่ที่เป็นโรคหลอดเลือดสมอง | บูรพาเวชสาร. 2561; 5(2): 131- 41. |
| 8 | ปองทิพย์ อุ่นประเสริฐ, ภาคภูมิ บำรุงราชภักดี, สมชาย ยงศิริ, สันติชัย ดินชูไท และ ตระการ ไชยวานิช | ภาวะแทรกซ้อนทางศัลยกรรมจากท่อล้างไตของผู้ป่วยไตวายเรื้อรังที่ได้รับการรักษาโดยวิธีทดแทนไตด้วยการล้างไตทางช่องท้องถาวรที่โรงพยาบาลมหาวิทยาลัยบูรพา. | บูรพาเวชสาร. 2562; 6(1): 11-23. |
| 9 | กาญจนา พิบูลย์ และพวงทอง อินใจ | การพัฒนารูปแบบการดูแลผู้สูงอายุแบบไปกลับ | วารสารกรมการแพทย์. 2562; 44(3): 66-74. |
| 10 | Raweevan Witoon and Somchai Yongsiri | The Role of Diuretics in the Management of Fluid Balance in Peritoneal Dialysis Patients. | Thammasat Medical Journal. 2019; 19(1): 173-80. |
| 11 | Sornsupha Limchareon | Fundamentals of Liver Elastography | Thammasat Medical Journal. 2019; 19 (1): 181-8. |
| 12 | กฤติน กิตติกรชัยชาญ | การระงับปวดเฉียบพลันโดยใช้พาราเซตามอล รูปแบบฉีดเข้าหลอดเลือดดำ | วิสัญญีสาร. 2562; 45(3): 117-23. |
| 13 | ศรสุภา ลิ้มเจริญ, ปองทิพย์ อุ่นประเสริฐ และ ชมเชร ศุภรักษ์จินดา | โรคถุงผนังลำไส้: การทบทวนภาพรังสีและการรักษา | บูรพาเวชสาร. 2562; 6(1): 53-68. |

ผลงานวิจัยที่ได้รับการเผยแพร่ในที่ประชุมวิชาการระดับชาติ

| ลำดับ | ชื่อเจ้าของผลงาน | ชื่อผลงาน | รูปแบบ การนำเสนอ | ชื่องาน/สถานที่/วันเดือนปี การจัดประชุม |
|-------|---|---|---------------------|--|
| 1 | นายเกรียงศักดิ์ สมบัติ สุรนาถวัชวงศ์ | ประสิทธิผลของโปรแกรมปรับเปลี่ยน พฤติกรรมสุขภาพต่อภาวะอ้วนของ บุคลากร คณะแพทยศาสตร์ มหาวิทยาลัยบูรพา | บรรยาย | การประชุมวิชาการวิจัยระดับชาติ สำหรับบุคลากรสายสนับสนุน วิชาการในสถาบันอุดมศึกษา ครั้งที่ 11 "ทองกวาววิชาการ'62 : ส่งเสริมงานวิจัย พัฒนางาน พัฒนาองค์กร" ระหว่างวันที่ 20 – 21 มิถุนายน 2562 ณ สำนักบริการวิชาการ มหาวิทยาลัยเชียงใหม่ |
| 2 | นายณฤตย์ คุ้มยา | การวิเคราะห์กรอบอัตราอาจารย์ แพทย์ และสหวิชาชีพ ของคณะ แพทยศาสตร์ มหาวิทยาลัยบูรพา เพื่อ รองรับการเป็นโรงพยาบาลขนาด 450 เตียง | โปสเตอร์ | การประชุมวิชาการวิจัยระดับชาติ สำหรับบุคลากรสายสนับสนุน วิชาการในสถาบันอุดมศึกษา ครั้งที่ 11 "ทองกวาววิชาการ'62 : ส่งเสริมงานวิจัย พัฒนางาน พัฒนาองค์กร" ระหว่างวันที่ 20 – 21 มิถุนายน 2562 ณ สำนักบริการวิชาการ มหาวิทยาลัยเชียงใหม่ |
| 3 | นางสาวเบญจมาศ อุสิมาศ | ความสัมพันธ์ระหว่างปัจจัยส่วนบุคคล ลักษณะงานและความผูกพันของ บุคลากร คณะแพทยศาสตร์ มหาวิทยาลัยบูรพา | โปสเตอร์ | การประชุมวิชาการวิจัยระดับชาติ สำหรับบุคลากรสายสนับสนุน วิชาการในสถาบันอุดมศึกษา ครั้งที่ 11 "ทองกวาววิชาการ'62 : ส่งเสริมงานวิจัย พัฒนางาน พัฒนาองค์กร" ระหว่างวันที่ 20 – 21 มิถุนายน 2562 ณ สำนักบริการวิชาการ มหาวิทยาลัยเชียงใหม่ |

ผลงานวิจัยที่ได้รับการเผยแพร่ในที่ประชุมวิชาการระดับนานาชาติในต่างประเทศ

| ลำดับ | ชื่อเจ้าของผลงาน | ชื่อผลงาน | รูปแบบการนำเสนอ | ชื่องาน/สถานที่/ วันเดือนปี การจัดประชุม |
|-------|--------------------------------|--|---------------------|---|
| 1 | ดร.พวงทอง อินใจ | The promotion to grow upside down for villagers of Ban Thakhonyang, Thakhonyang, Kantharawichai Sub-District, Maha Sarakham Province | Oral Presentation | the 7 th International Conference on Integration of Science and Technology for Sustainable Development 2018 (ICIST2018). Patra Bali Resort and Villas, Bali, Indonesia, 26-29 November, 2018. |
| 2 | ดร.เวธกา กลิ่นวิจิต | Participatory Action Research of the Community on Sufficiency Health and Quality of Life in the Eastern Region of Thailand | Poster Presentation | 2019 Conference on Aging & Social Change Announced. University of Vienna, Vienna, Austria, 16–17 September 2019. |
| 3 | ผศ.พญ.ลักษณาพร กรุ่งไกรเพชร | Eye Problems in Students during Gross Anatomy Laboratory Class in Burapha University, Chonburi, Thailand | Poster Presentation | 2019 : 21st International Conference on Clinical Ophthalmology and Common Eye Disorders. Berlin, Germany. 21-22 May 2019. |
| 4 | นพ.ตระการ ไชยวานิช | Percutaneous groin access for EVAR (PEVAR) in ruptured abdominal aortic aneurysm: The experience in Burapha University Hospital | Poster Presentation | Charing Cross International Symposium, Olympia London. 15-18 April 2019. |

| | | | | |
|---|------------------------|---|---------------------|---|
| 5 | พญ.ศรสุภา ลิ้มเจริญ | The appropriate use of conventional abdominal radiographs and its usefulness in non-traumatic acute abdomen patients | Oral Presentation | 17th Balkan Congress of radiology. Greece. 17-19 October 2019. |
| 6 | พญ.สุชานันท์ โอสธีรกุล | Direct CT Venography of Upper Limb Venous System: An Experience of Technique and Findings in ESRD patients of Burapha University Hospital | Poster Presentation | Korean Society of Radiology chair : KCR 2019. Seoul, Korea. 18-21 September 2019. |

- **ด้านการบริการวิชาการ**

โครงการอบรมหลักสูตร “อาชีวเวชศาสตร์พื้นฐานสำหรับแพทย์” รุ่นที่ 8

โครงการอบรมหลักสูตร “อาชีวเวชศาสตร์พื้นฐานสำหรับแพทย์” รุ่นที่ 8 จัดขึ้นระหว่างวันที่ 3 มิถุนายน - 26 กรกฎาคม พ.ศ. 2562 มีผู้สำเร็จหลักสูตรจำนวนทั้งสิ้น 40 คน โดยมีวัตถุประสงค์เพื่อให้ผู้เข้าร่วมอบรมสามารถวิเคราะห์ปัจจัยเสี่ยงที่เกี่ยวข้องกับการเจ็บป่วยและการบาดเจ็บจากการประกอบอาชีพและสิ่งแวดล้อม ตลอดจนการตอบสนองและผลกระทบของการเจ็บป่วยทั้งทางกาย รวมทั้งจิตสังคมของผู้ประกอบอาชีพได้ และเพื่อให้ผู้เข้าร่วมอบรมสามารถถ่ายทอด เผยแพร่ ความรู้ด้านอาชีวอนามัยและสิ่งแวดล้อมแก่บุคลากรที่เกี่ยวข้องได้อย่างเหมาะสม โดยหลักสูตรการอบรมโครงสร้างหลักสูตรประกอบด้วย 4 ชุติวิชา (modules) ได้แก่

ชุติวิชาที่ 1 (Module I) พื้นฐานอาชีวเวชกรรม : คนกับงานและสิ่งแวดล้อม

ชุติวิชาที่ 2 (Module II) โรคและการบาดเจ็บจากการทำงาน

ชุติวิชาที่ 3 (Module III) กฎหมายที่เกี่ยวข้องกับโรคและการบาดเจ็บจากการทำงาน

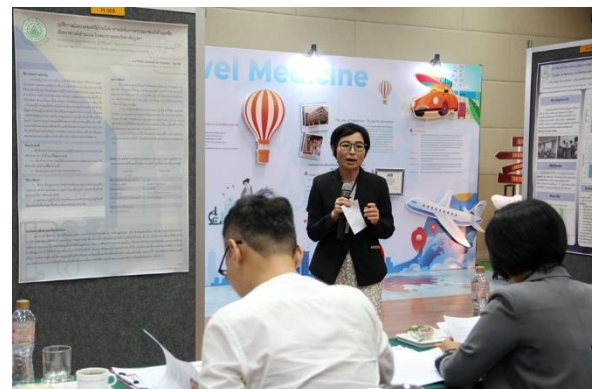
ชุติวิชาที่ 4 (Module IV) ระบบสุขภาพและการบริการอาชีวอนามัย

(เพิ่มเติมเนื้อหาเรื่องการประเมินความสูญเสีย 3 วัน ณ โรงแรมกรุงเทพฯ และการอ่านฟิล์มโรคปอดนิวโมโคนีโอซิสตามมาตรฐานองค์การแรงงานระหว่างประเทศ ณ สถาบันโรคทรวงอก) พร้อมกันนี้หลักสูตรได้ผ่านการรับรองจากสมาคมโรคจากการประกอบอาชีพและสิ่งแวดล้อมแห่งประเทศไทย



โครงการประชุมวิชาการระดับชาติ “วิชาการแพทยบูรพา” คณะแพทยศาสตร์ มหาวิทยาลัยบูรพา ครั้งที่ 6 ประจำปี พ.ศ. 2562

คณะแพทยศาสตร์ มหาวิทยาลัยบูรพา จัดการประชุมวิชาการ “วิชาการแพทยบูรพา” ครั้งที่ 6 ประจำปี 2562 ภายใต้แนวคิด “ท่องเที่ยวปลอดภัย สุขใจเมื่อเดินทาง” ระหว่างวันที่ 2 - 3 กันยายน พ.ศ. 2562 ณ หอประชุม ชั้น 6 อาคารสมเด็จพระเทพรัตนราชสุดาฯ คณะแพทยศาสตร์ มหาวิทยาลัยบูรพาการจัดการประชุมวิชาการในครั้งนี้มีวัตถุประสงค์เพื่อส่งเสริม สนับสนุนให้บุคลากรคณะแพทยศาสตร์ คณาจารย์ นักวิชาการ นักวิจัย สหสาขาวิชาชีพ นิสิต หน่วยงานภาครัฐและเอกชน รวมทั้งบุคคลทั่วไปมีโอกาสแลกเปลี่ยน ประสบการณ์ ความคิดเห็น อันนำไปสู่การผลิตผลงานทางวิชาการ โดยจัดรูปแบบการประชุมวิชาการเป็นการบรรยายพิเศษ การเสวนาทางวิชาการ การประกวดนำเสนอผลงานแบบบรรยาย และแบบโปสเตอร์



● **ด้านความรับผิดชอบต่อสังคม**

คณะแพทยศาสตร์มีโรงพยาบาลมหาวิทยาลัยบูรพาเป็นหน่วยงานหลักในด้านความรับผิดชอบต่อสังคม ทั้งด้านการรักษาพยาบาล การให้ความรู้ทางสุขภาพแก่ชุมชน โดยบุคลากรที่มีความเชี่ยวชาญเฉพาะทาง เช่น แพทย์ พยาบาล เภสัชกร เป็นต้นโดยปฏิบัติตามกฎระเบียบของหน่วยงานที่เกี่ยวข้องหลายภาคส่วน เช่น ของมหาวิทยาลัยบูรพา กรมบัญชีกลาง สำนักงานประกันสังคม บริษัทประกันชีวิต เป็นต้น ซึ่งมีงบประมาณสนับสนุนต่อเนื่อง โดยการกำกับดูแลของคณะกรรมการประจำคณะแพทยศาสตร์มีการบูรณาการงานบริการทางวิชาการแก่สังคมกับการเรียนการสอนนิสิตคณะแพทยศาสตร์ ตั้งแต่ชั้นปรีคลินิก ในรายวิชาเวชศาสตร์ครอบครัวและชุมชน ส่วนในชั้นคลินิกเกือบทุกรายวิชา มีการบูรณาการทางวิชาการแก่สังคมกับการเรียนการสอนแทบทั้งสิ้นรวมทั้งโรงพยาบาลมหาวิทยาลัยบูรพาเป็นแหล่งฝึกปฏิบัติงานด้านวิทยาศาสตร์สุขภาพให้กับคณะแพทยศาสตร์ และคณะอื่นเช่น คณะพยาบาลศาสตร์ คณะสาธารณสุขศาสตร์ คณะวิทยาศาสตร์การกีฬา ซึ่งมีการนำบุคลากรที่มีความเชี่ยวชาญอบรมเรื่องการจัดการเรียนการสอนและแต่งตั้งเป็นครูคลินิกประจำทุกหน่วยงานเพื่อให้สามารถรองรับการฝึกปฏิบัติงานของนิสิตนักศึกษาแต่ละสาขาวิชาได้ โดยเน้นการบูรณาการความรู้ภาคทฤษฎีของผู้เรียนเข้ากับภาคปฏิบัติตามสถานการณ์จริงของผู้เรียนเพื่อให้ผู้เรียนเกิดทักษะความรู้ความเข้าใจและสามารถนำไปใช้งานได้จริง

คณะแพทยศาสตร์ ได้จัดให้มีการเรียนการสอนรายวิชาเวชศาสตร์ครอบครัวและชุมชนนั้น นอกเหนือจากการศึกษาเนื้อหาและฝึกปฏิบัติในชั้นเรียนจนครบถ้วนแล้ว ผู้เรียนยังมีความจำเป็นต้องฝึกปฏิบัติการภาคสนามในหน่วยพื้นที่บริการสาธารณสุขจริง เพื่อศึกษาการปฏิบัติงานในสถานที่จริง วิเคราะห์โครงสร้างและองค์ประกอบของครอบครัว อีกทั้งเป็นการสร้างความสัมพันธ์อันดีกับชุมชนจากการสำรวจชุมชน โดยได้จัดโครงการด้านความรับผิดชอบต่อสังคม จากเงินรับฝากเงินแผ่นดิน แผนงานจัดการศึกษาด้านวิทยาศาสตร์สุขภาพ กองทุนทั่วไป คณะแพทยศาสตร์ เงินรับฝากเงินแผ่นดิน ค่าใช้จ่ายในการจัดการเรียนการสอนนักศึกษาแพทย์ 2 โครงการ จำนวนเงิน 86,600 บาท

ตารางรายละเอียดโครงการบริการวิชาการแก่สังคมจากเงินรายได้มหาวิทยาลัย

| ลำดับ | ชื่อโครงการ | ผู้รับผิดชอบ | งบประมาณ (บาท) |
|-------|--|-------------------|----------------|
| 1 | โครงการออกหน่วยพื้นที่บริการสาธารณสุขจำนวน 9 ครั้ง | งานแพทยศาสตรศึกษา | 66,600 |
| 2 | โครงการให้ความรู้ และดูแลสุขภาพแก่ชุมชน 2 โครงการ | งานแพทยศาสตรศึกษา | 20,000 |



โรงพยาบาลมหาวิทยาลัยบูรพา คณะแพทยศาสตร์ ซึ่งเป็นหน่วยงานหนึ่ง ที่ได้มีการจัดกิจกรรมที่มีส่วนร่วมและความรับผิดชอบต่อสังคมที่หลากหลาย ทั้งนี้นำเสนอเพียงส่วนหนึ่งที่เป็นกิจกรรมเด่นทั้งสิ้น 6 โครงการ

1. โครงการคัดกรองภาวะสุขภาพและจัดบริการเชิงรุกที่เป็นมิตรกับวัยรุ่นในชุมชน

คลินิกเพื่อนใจ วัยใส เป็นคลินิกวัยรุ่นของโรงพยาบาลมหาวิทยาลัยบูรพา คณะแพทยศาสตร์ บริการให้คำปรึกษาด้านสุขภาพ ผ่านช่องทาง เพจ: คลินิกเพื่อนใจวัยใส ม.บูรพา และให้บริการกิจกรรมเชิงรุกที่เป็น การส่งเสริมสุขภาพ ป้องกันควบคุมโรคที่เกี่ยวข้องกับพฤติกรรมสุขภาพวัยรุ่น

ในปี 2562 ได้รับงบประมาณเงินรับฝากเงินรายได้บัตรประกันสุขภาพถ้วนหน้า มีกิจกรรมดังนี้

1. สสำรวจพฤติกรรมเสี่ยงทางเพศของวัยรุ่นในพื้นที่ และจัดช่องทางบริการให้บริการคัดกรองโรคติดต่อทางเพศสัมพันธ์ ด้วยระบบการสแกนคิวอาร์โคด

2. สนับสนุนการเรียนการสอน ให้ข้อมูล เป็นที่ปรึกษาให้กับนิสิต นักศึกษา นักเรียน ในการจัดกิจกรรมส่งเสริม ป้องกัน ควบคุมโรค และกิจกรรมด้านสุขภาพวัยรุ่น

3. รณรงค์ให้ความรู้ เสริมทักษะการใช้ชีวิตวัยรุ่นเพื่อป้องกันการตั้งครรภ์ในวัยเรียนและป้องกันโรคติดต่อทางเพศสัมพันธ์ ลงสู่นิสิตคณะต่างๆ ของมหาวิทยาลัยบูรพา โรงเรียนในเขตและนอกเขตพื้นที่

4. ให้บริการเชิงรุก โดยตั้งจุดคัดกรองโรคติดต่อทางเพศสัมพันธ์-เอชไอวี ชิฟิลิส หนองในแบบจุดเดียว เบ็ดเสร็จ ไม่มีค่าใช้จ่าย และส่งต่อเข้าระบบบริการปรับเปลี่ยนพฤติกรรมและระบบการรักษาในโรงพยาบาลที่เหมาะสมอย่างต่อเนื่อง

คลินิกเพื่อนใจวัยใสได้รับเกียรติต้อนรับเจ้าหน้าที่จากกองควบคุมโรคติดต่อ สำนักอนามัย กระทรวงสาธารณสุข และทีมบุคลากรที่ปฏิบัติงานด้านสาธารณสุขพื้นที่เขตกรุงเทพมหานคร ประกอบด้วย แพทย์พยาบาล และเจ้าหน้าที่สาธารณสุข เพื่อศึกษาดูงานการจัดบริการเชิงรุกที่เป็นมิตรกับวัยรุ่นในชุมชนของคลินิกเพื่อนใจวัยใส เชื่อมโยงกับคลินิกตระวัน เมื่อวันที่ 3 เมษายน 2562



2. โครงการส่งเสริมสุขภาพกลุ่มแม่และเด็กและชมรมสายใยรักแห่งครอบครัว

ได้รับการสนับสนุนงบประมาณเงินรับฝากเงินรายได้ แผนงานบริการสุขภาพ งาน/โครงการ บริการรักษาพยาบาล กองทุนทั่วไป รายการเงินรับฝากเงินรายได้ – บัตรประกันสุขภาพถ้วนหน้า

โครงการตั้งครรภ์คุณภาพ เสริมสร้างสุขภาพที่ดีสู่มารดาและทารก ประจำปีงบประมาณ พ.ศ. 2562 ได้ดำเนินงานเพื่อให้หญิงวัยเจริญพันธุ์ อายุ 12 - 39 ปี มีความรู้และเตรียมความพร้อมสำหรับการตั้งครรภ์ที่มีคุณภาพ ส่งเสริมให้หญิงตั้งครรถ์มีความรู้ความเข้าใจในการเลี้ยงดูบุตร เช่น การส่งเสริมการเลี้ยงลูกด้วยนมแม่ การเฝ้าระวังพัฒนาการลูกน้อยให้สมวัย อีกทั้งสร้างความสัมพันธ์ภาพสถาบันครอบครัวให้มีความรักความผูกพัน โดยได้จัดทำโครงการตั้งแต่เดือนมกราคม 2562 – สิงหาคม 2562 โดยมีรูปแบบการดำเนินโครงการดังต่อไปนี้

- กิจกรรมรณรงค์ให้ความรู้เรื่องการตั้งครรถ์คุณภาพในหญิงวัยเจริญพันธุ์ อายุ 12 - 39 ปี

สอดคล้องกับนโยบายสาวไทยแถมแดง มีลูกเพื่อชาติ ด้วยวิตามินเสริมธาตุเหล็กและโฟลิก ของกระทรวงสาธารณสุข มีวัตถุประสงค์เพื่อให้หญิงวัยเจริญพันธุ์ อายุ 12 - 39 ปี มีความรู้และเตรียมความพร้อมสำหรับการตั้งครรภ์ที่มีคุณภาพโดยดำเนินการรณรงค์/ประชาสัมพันธ์หญิงวัยเจริญพันธุ์อายุ 12 - 39 ปี ในงานมหกรรมสุขภาพ Bangsaen Health Festival วันที่ 10 - 11 มกราคม พ.ศ. 2562 ณ โรงพยาบาลมหาวิทยาลัยบูรพา ซึ่งมีผู้สนใจเข้าชมนิทรรศการจำนวน 68 คน และงาน LOVE STORY 2 จัดโดยกองกิจการนิสิต มหาวิทยาลัยบูรพา วันที่ 14 กุมภาพันธ์ พ.ศ. 2562 ซึ่งมีผู้สนใจเข้าชมนิทรรศการจำนวน 90 คน โดยกิจกรรมดังกล่าวเน้นการประชาสัมพันธ์หญิงวัยเจริญพันธุ์อายุ 12 - 39 ปี ปรับนิสัยการรับประทานอาหาร โดยรับประทานอาหารผักใบเขียวที่มีโฟเลตสูง หรือกินวิตามินโฟลิกในรูปแบบเม็ดโดยหญิงวัยเจริญพันธุ์ควรทานสัปดาห์ละ 1 เม็ด ส่วนหญิงที่ต้องการจะมีลูกต้องกินก่อนตั้งท้อง 3 เดือน ต่อเนื่องจนถึง 3 เดือนแรกของการตั้งท้อง ซึ่งจะช่วยป้องกันความเสี่ยงจากความพิการได้แก่ หลอดประสาทไม่ปิด ปากแหว่งเพดานโหว่ ความผิดปกติของแขนขา หัวใจพิการแต่กำเนิด ระบบทางเดินปัสสาวะผิดปกติ ไม่มีรูทวารหนัก



- **กิจกรรมสานรักครอบครัว**

เป็นการเพื่อสร้างความรู้ และส่งเสริมให้ครอบครัว มีส่วนร่วมในการดูแลและเอาใจใส่ต่อสุขภาพของสตรีตั้งครรภ์และผู้ปกครองเด็กอายุ 0 - 2 ปี โดยได้ดำเนินจัดกิจกรรมสานรัก จำนวน 3 ครั้ง ดังนี้

ครั้งที่ 1 กิจกรรมให้ความรู้เรื่องการตั้งครรภ์คุณภาพและการดูแลลูกน้อยในครรภ์ การสังเกตอาการ และการเตรียมความพร้อมก่อนคลอดบุตร ให้กับหญิงตั้งครรภ์ ในวันที่ 27 มิถุนายน พ.ศ. 2562 มีผู้สนใจเข้าร่วมกิจกรรมจำนวน 40 คน

ครั้งที่ 2 กิจกรรมให้ความรู้เรื่องนมแม่และการเตรียมความพร้อมในการเลี้ยงลูกด้วยนมแม่ การดูแลเต้านมระยะตั้งครรภ์และวิธีการแก้ไขหัวนมที่ถูกต้อง ให้กับหญิงตั้งครรภ์ ในวันที่ 28 มิถุนายน พ.ศ. 2562 มีผู้สนใจเข้าร่วมกิจกรรมจำนวน 40 คน

ครั้งที่ 3 กิจกรรมให้ความรู้เรื่องการใช้คู่มือเฝ้าระวังส่งเสริมพัฒนาการเด็กปฐมวัย DSPM DAIM และฝึกทักษะการประเมินพัฒนาการเด็กให้กับผู้ปกครอง ในวันที่ 22 สิงหาคม พ.ศ. 2562 มีผู้สนใจเข้าร่วมกิจกรรมจำนวน 45 คน (15 ครอบครัว) ซึ่งได้รับการฝึกทักษะในเรื่องการประเมินพัฒนาการเด็ก และทดลองฝึกการประเมินพัฒนาการของบุตร



3. โครงการ 3 อ. 2 ส. ลดเสี่ยงเลี้ยงภัย NCDS

ได้รับการสนับสนุนงบประมาณเงินรับฝากเงินรายได้ กองทุนหลักประกันสุขภาพเทศบาลเมืองแสนสุข ประจำปีงบประมาณ พ.ศ. 2562

เป็นโครงการที่จัดขึ้นในนิสิตที่เป็นกลุ่มเป้าหมาย คือ ผู้ที่มีรอบเอวเกินมาตรฐาน (ผู้หญิงมากกว่า 80 เซนติเมตร/ผู้ชายมากกว่า 90 เซนติเมตร) หรือมีดัชนีมวลกายเกินเกณฑ์ (BMI > 23) หรือมีญาติสายตรงเป็นโรคเรื้อรังจำนวน 41 คน โดยมีวัตถุประสงค์เพื่อลดอัตราของผู้ป่วยโรคเรื้อรังรายใหม่ กลุ่มเป้าหมายมีความรู้เรื่องอาหาร การออกกำลังกายและการจัดการอารมณ์เพื่อลดความเสี่ยงต่อการเกิดโรคเรื้อรัง สามารถนำความรู้ไปประยุกต์ในการดูแลตนเองได้อย่างถูกต้องและเหมาะสม โดยได้จัดทำโครงการตั้งแต่เดือนมกราคม 2562 - สิงหาคม 2562 ซึ่งกลุ่มเป้าหมายจะได้รับการตรวจสุขภาพและสมรรถภาพทางกาย ได้รับความรู้ในดูแลสุขภาพด้วยมาตรฐานด้วยหลัก 3 อ. 2 ส. โดยการบรรยายเชิงปฏิบัติการ ใช้กระบวนการกลุ่มเพื่อเสริมพลัง (empowerment) สาธิตเมนูอาหารลดน้ำหนัก จัดโปรแกรมดูแลสุขภาพด้วยมาตรฐาน 3 อ. ที่เหมาะสมสำหรับกลุ่มเป้าหมายแต่ละคน รวมถึงการติดตามเฝ้าระวังน้ำหนัก รอบเอว รวมทั้งพฤติกรรมสุขภาพที่เปลี่ยนไป



4. โครงการส่งเสริมสุขภาพผู้สูงอายุ ปีงบประมาณ พ.ศ. 2562

ได้รับการสนับสนุนงบประมาณเงินรับฝากเงินรายได้ แผนงานบริการสุขภาพ งาน/โครงการ บริการรักษาพยาบาล กองทุนทั่วไป รายการเงินรับฝากเงินรายได้ – บัตรประกันสุขภาพถ้วนหน้า

โครงการส่งเสริมสุขภาพผู้สูงอายุ ประจำปีงบประมาณ 2562 ได้ดำเนินการเตรียมความพร้อมให้กับสังคมผู้สูงอายุให้มีคุณภาพชีวิตที่ดีขึ้น ดังนั้นเพื่อให้สอดคล้องกับสังคมผู้สูงวัย การพัฒนาคุณภาพชีวิตผู้สูงอายุจึงเป็นเรื่องที่สำคัญทำอะไรให้ผู้สูงอายุได้เผชิญกับรูปแบบการดำเนินชีวิตแบบใหม่ จากสังคมที่เปลี่ยนแปลง การเตรียมพร้อมสำหรับสิ่งอำนวยความสะดวกการดำรงชีวิตที่เหมาะสมกับช่วงวัย ที่อยู่อาศัยที่ปลอดภัย ความมั่นคงด้านการเงิน การบริการด้านสุขภาพและได้รับการดูแลสุขภาพผู้สูงอายุแบบองค์รวม ซึ่งรูปแบบกิจกรรมมีหลากหลายทั้งในโรงพยาบาลมหาวิทยาลัยบูรพาและนอกสถานที่ เน้นการมีส่วนร่วม สร้างความเพลินเพลินสนุกสนาน ป้องกันและลดภาวะเสี่ยงโรคซึมเศร้า เช่น บรรยายความรู้เรื่องสุขภาพ กิจกรรมปฏิบัติธรรม กิจกรรมประดิษฐ์-งานฝีมือ กิจกรรมเข้าจังหวะ กิจกรรมตรวจสุขภาพ ดนตรีบำบัด เป็นต้น สมาชิกสนใจเข้าร่วมกิจกรรม 80 – 90 ท่าน/เดือน ซึ่งกิจกรรมจัดขึ้นทุกเดือนตลอดทั้งปีงบประมาณ 2562



5. โครงการพัฒนามาตรฐานอาหารปลอดภัย ประจำปี 2562

เมื่อวันพฤหัสบดีที่ 11 เมษายน พ.ศ. 2562 งานคุ้มครองผู้บริโภค แผนกเวชศาสตร์ชุมชนฯ ร่วมกับ คณะแพทย์แผนไทยอภัยภูเบศ งานโภชนาการ งานแพทย์แผนไทยรพ.ม.บูรพา จัดกิจกรรม “ส่งเสริมการบริโภคอาหารเพื่อสุขภาพ” ในกิจกรรมมีฐาน ให้ข้อมูลเกี่ยวกับการบริโภคดังนี้

1. ฐาน No โฟม โทษและพิษภัยของการใช้กล่องโฟมบรรจุอาหาร
2. ฐาน สมู้ตตี้สมุนไพโรไทย แนะนำการนำสมุนไพรมาทำเป็นเครื่องดื่ม
3. ฐาน การเลือก และการล้างผักและผลไม้ให้ถูกวิธี
4. ฐาน เกมส์ทำเรียงแคลอรี เป็นการคำนวณแคลอรีในการรับประทานอาหารในชีวิตประจำวัน

ซึ่งนอกจากนี้ยัง มีการบรรยายเกี่ยวกับ การรับประทานโซเดียม และสารอาหารทำอาหารเพื่อสุขภาพ ผู้สนใจร่วมกิจกรรมเข้ารับความรู้และร่วมกิจกรรมโดยไม่เสียค่าใช้จ่าย สามารถขอรับพืชผักสวนครัวไปปลูกต่อที่บ้านได้ด้วย มีการจำหน่ายสินค้าทางการเกษตร สินค้าเพื่อสุขภาพ ผัก ผลไม้ตามฤดูกาล



6. โครงการฉีดวัคซีนรวมป้องกันโรคหัด/หัดเยอรมัน

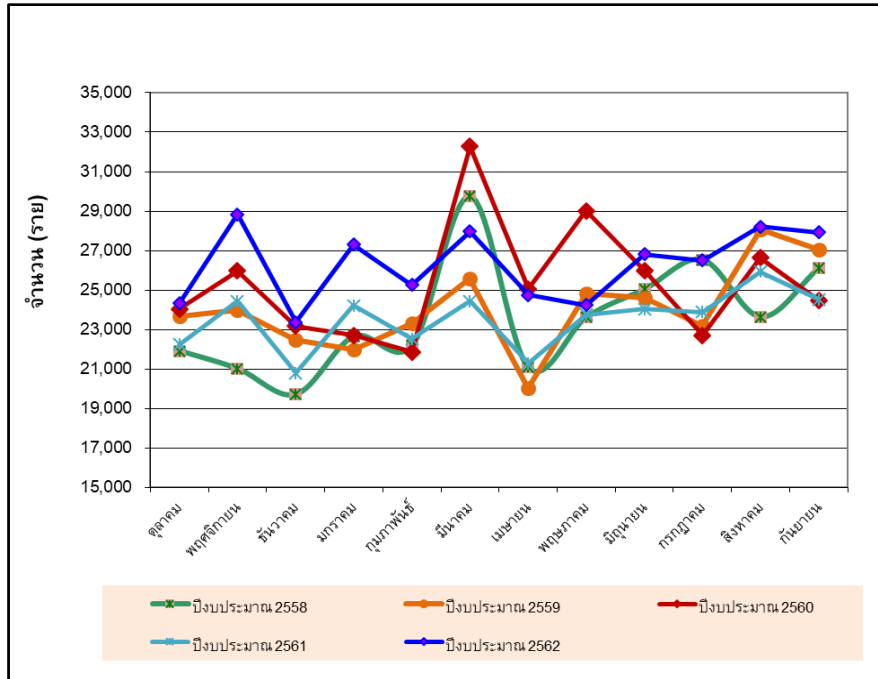
แผนกเวชศาสตร์ชุมชนฯ โรงพยาบาลมหาวิทยาลัยบูรพา ให้บริการฉีดวัคซีนรวม ป้องกันโรคหัด / หัดเยอรมัน เพื่อกระตุ้นภูมิคุ้มกันโรค ในกลุ่มนิสิต บุคลากรทางการแพทย์และสาธารณสุข ดำเนินการตั้งแต่วันที่ 24 ตุลาคมถึงวันที่ 11 พฤศจิกายน พ.ศ.2562 เนื่องจากผู้ป่วยเป็นโรคหัดมีแนวโน้มพบในกลุ่มผู้ใหญ่มากขึ้น และการระบาดมักเกิดขึ้นในสถานที่ที่มีกลุ่มคนจำนวนมาก



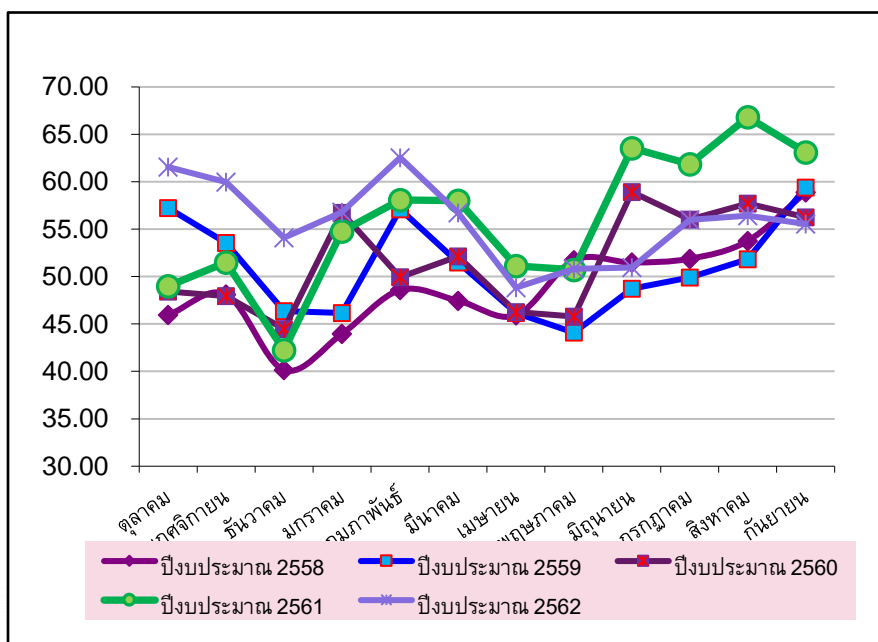
● ด้านการบริการทางการแพทย์

คณะแพทยศาสตร์ มีโรงพยาบาลมหาวิทยาลัยบูรพา ขนาด 160 เตียง พื้นที่ใช้สอยรวมประมาณ 13,000 ตารางเมตร และเตรียมขยายพื้นที่บริการเป็นโรงพยาบาลขนาด 400 เตียง เป็นหน่วยบริการด้านการตรวจรักษาและเป็นสถานที่จัดการเรียนการสอน ในปีงบประมาณ พ.ศ. 2558 – 2562 มีจำนวนผู้ป่วยนอกและผู้ป่วยในที่เข้ามาใช้บริการ ข้อมูลแสดงดังกราฟ

กราฟแสดงจำนวนผู้ป่วยนอกที่เข้ารับบริการในโรงพยาบาลมหาวิทยาลัยบูรพา ปีงบประมาณ พ.ศ. 2558 – 2562



กราฟแสดงจำนวนผู้ป่วยในที่เข้ารับบริการในโรงพยาบาลมหาวิทยาลัยบูรพา ปีงบประมาณ พ.ศ. 2558 – 2562



● ด้านทำนุบำรุงศิลปะและวัฒนธรรม

คณะแพทยศาสตร์ มหาวิทยาลัยบูรพา ดำเนินงานด้านการทำนุบำรุงศิลปะและวัฒนธรรมเน้นการบูรณาการกับการเรียนการสอน และกิจกรรมนิสิต โดยมีคณะกรรมการทำนุบำรุงศิลปะและวัฒนธรรม เป็นผู้รับผิดชอบการวางแผนดำเนินงานและประเมินผลการบูรณาการงานด้านทำนุบำรุงศิลปะและวัฒนธรรมกับกิจกรรมนิสิตในหลายวาระสำคัญทางประเพณีและวัฒนธรรมไทย

สืบสานประเพณีสงกรานต์ “สงฆ์น้ำพระ รดน้ำดำหัว ขอพรผู้สูงอายุ”

คณะกรรมการทำนุบำรุงศิลปะและวัฒนธรรม จัดโครงการสืบสานประเพณีสงกรานต์ "สงฆ์น้ำพระ รดน้ำดำหัว ขอพรผู้สูงอายุ" เมื่อพฤหัสบดีที่ 18 เมษายน พ.ศ. 2562 ณ ลานชั้น 1 อาคารศรีนครินทร์ โรงพยาบาลมหาวิทยาลัยบูรพา โดยมีวัตถุประสงค์เพื่อเป็นการปลูกจิตสำนึกให้นิสิตแพทย์ และบุคลากรทุกท่านได้ตระหนักและเห็นความสำคัญของผู้สูงอายุ และการสืบสานอนุรักษ์ศิลปะวัฒนธรรมอันดีงามของไทย ภายในงานมีกิจกรรมรับน้ำพระพุทธมนต์ สงฆ์น้ำพระ รดน้ำดำหัวขอพรผู้สูงอายุ รักรับรเพลงดนตรีไทยโดยชมรมข้าราชการบำนาญ ชวนชิมขนมไทย และการประกวดนางสงกรานต์



พิธีไหว้ครู คณะแพทยศาสตร์ ประจำปีการศึกษา 2562

งานบริหารงานกิจการนิสิต จัดพิธีไหว้ครู คณะแพทยศาสตร์ ประจำปีการศึกษา 2562 เมื่อวันที่พฤหัสบดีที่ 22 สิงหาคม พ.ศ.2562 ณ ห้องประชุม MD 601 อาคารสมเด็จพระเทพรัตนราชสุดา คณะแพทยศาสตร์ มหาวิทยาลัยบูรพา เพื่อปลูกฝังให้นิสิตแพทย์ระลึกถึงพระคุณครู แสดงความเคารพ แสดงมุทิตาจิต และแสดงความซาบซึ้งถึงความสำคัญของการไหว้ครู ได้รับเกียรติจาก รศ.นพ.พิสิษฐ์ พิริยาพรรณ คณบดีคณะแพทยศาสตร์เป็นประธานในพิธีพร้อมทั้งเจิมหนังสือ และกล่าวให้โอวาทแก่นิสิตแพทย์



กิจกรรมสำคัญ



พิธีพระราชทานปริญญาบัตร มหาวิทยาลัยบูรพา
ปีการศึกษา 2560 (บัณฑิตแพทย์ รุ่นที่ 6)



คณะแพทยศาสตร์ มหาวิทยาลัยบูรพา เป็นเจ้าภาพ
การประชุมเครือข่ายโรงพยาบาลกลุ่มสถาบันแพทยศาสตร์แห่งประเทศไทย (ครั้งที่ 68)



พิธีทำบุญวันคล้ายวันสถาปนา
ครบรอบ 17 ปี คณะแพทยศาสตร์
และ 35 ปี โรงพยาบาลมหาวิทยาลัยบูรพา



พิธีลงนามบันทึกข้อตกลง (MOU) ระหว่างโรงพยาบาลมะเร็งชลบุรี กรมการแพทย์ กับมหาวิทยาลัยบูรพา
เพื่อทำข้อตกลงของความร่วมมือในการทำประโยชน์ร่วมกันในการเพิ่มพูนองค์ความรู้ พัฒนาบุคลากรให้มี
ศักยภาพทางวิชาการและวิจัย การให้บริการรักษาพยาบาล เพื่อพัฒนาคุณภาพชีวิตของประชาชนร่วมกัน



งานปัจฉิมนิเทศ นิสิตหลักสูตรแพทยศาสตรบัณฑิต รุ่นที่ 7



รายนามคณะผู้จัดทำ

| | | |
|---|-------------|----------------------------|
| 1. รองศาสตราจารย์ นายแพทย์พิสิษฐ์ พิริยาพรรณ | | ที่ปรึกษา |
| 2. ผู้ช่วยศาสตราจารย์ นายแพทย์ทวีลาภ ตันสวัสดิ์ | | ที่ปรึกษา |
| 3. ดร.เวชกา | กลีนวิจิต | ที่ปรึกษา |
| 4. ดร.สรร | กลีนวิจิต | ประธานกรรมการ |
| 5. นายนฤตย์ | คัมยา | กรรมการ |
| 6. นายพงศกร | พิบูลย์ | กรรมการ |
| 7. นางสาวพวงทอง | อินใจ | กรรมการ |
| 8. นางสาวคณิงนิจ | อุสิมาศ | กรรมการ |
| 9. นางสาวสมหญิง | ปุ่แก้ว | กรรมการ |
| 10. นางสาวเบญจมาศ | อุสิมาศ | กรรมการ |
| 11. นางสาวกัญญาณัช | ศรีนวล | กรรมการ |
| 12. นางสาวสุวิมล | ชุนถนอม | กรรมการ |
| 13. นางสาวบงกช | ศราทนานนท์ | กรรมการ |
| 14. นางสาวกัณหา | พรมาบุญ | กรรมการ |
| 15. นางสาวนงนุช | สลัปศรี | กรรมการ |
| 16. นางสาวอุมาพร | คงฤทธิ | กรรมการ |
| 17. นายศักดิ์ชาย | มุกดาเสถียร | กรรมการ |
| 18. นางสาวสุกัญญา | ยิ้มไย | กรรมการ |
| 19. นางสาวสาวิตรี | แก้วมณี | กรรมการ |
| 20. นางวลีพร | พิชาลี | กรรมการ |
| 21. นางสาวศิยามล | สังข์ศิริ | กรรมการและเลขานุการ |
| 21. นายณัฐวุฒิ | ไชยสิทธิ์ | กรรมการและผู้ช่วยเลขานุการ |

ประธานงาน และเรียบเรียงเนื้อหา

ดร.เวชกา กลีนวิจิต
นางสาวศิยามล สังข์ศิริ

ขอขอบคุณ

- สำนักงานคณบดี คณะแพทยศาสตร์ มหาวิทยาลัยบูรพา
- โรงพยาบาลมหาวิทยาลัยบูรพา คณะแพทยศาสตร์ มหาวิทยาลัยบูรพา



ค่านิยมองค์กร “ACTIVE”

| | |
|------------------------------------|--------------------|
| A = Achievement | มุ่งผลสัมฤทธิ์ |
| C = Continuous Quality Improvement | คิดพัฒนา |
| T = Teamwork | ประชาร่วมใจ |
| I = Innovation | สร้างสรรค์งานใหม่ |
| V = Volunteer | ใจอาสา |
| E = Ethics | มีจรรยาบรรณวิชาชีพ |

คณะแพทยศาสตร์ มหาวิทยาลัยบูรพา
169 ถนนลงหาดบางแสน ต.แสนสุข อ.เมือง จ.ชลบุรี 20131
โทรศัพท์ 0-3838-6554 โทรสาร 0-3838-6557
<http://med.buu.ac.th>